

№ R U 1 6 3 0 2 0 0 0 - 2 0 1 6 - 0 0 0 0 0 0 0 0 9 5

ИСПОЛНИТЕЛЬНЫЙ КОМИТЕТ МУНИЦИПАЛЬНОГО ОБРАЗОВАНИЯ  
ГОРОД НАБЕРЕЖНЫЕ ЧЕЛНЫ

## ГРАДОСТРОИТЕЛЬНЫЙ ПЛАН ЗЕМЕЛЬНОГО УЧАСТКА

Местоположение: 21 микрорайон жилого района «Замелекесье»

Целевое назначение: Дома среднеэтажной и многоэтажной жилой застройки  
(жилая застройка)

Заказчик: ООО «УКС «Камгэсэнергострой»

Республика Татарстан  
г. Набережные Челны



ПОСТАНОВЛЕНИЕ

29 июль 2016г.

КАРАР

№ 3333

Об утверждении  
градостроительного плана  
земельного участка

Рассмотрев заявление ООО «УКС «Камгэсэнергострой», на основании ст. 44 Градостроительного кодекса РФ, Приказа Министерства регионального развития РФ от 10.05.2011 №207 «Об утверждении формы градостроительного плана земельного участка»

ПОСТАНОВЛЯЮ:

1. Утвердить градостроительный план земельного участка площадью 68382 кв.м (кадастровый номер 16:52:020608:29), с видом разрешенного использования - для размещения домов среднеэтажной и многоэтажной жилой застройки (жилая застройка), расположенного по адресу: Республика Татарстан, г. Набережные Челны, 21 микрорайон «Замелекесье».

2. Контроль за исполнением настоящего постановления оставляю за собой.

И.о. Руководителя  
Исполнительного комитета



В.А. Гаврилов

## Градостроительный план земельного участка

№	R	U	1	6	3	0	2	0	0	0	-	2	0	1	6	-	0	0	0	0	0	0	0	0	0	0	0	9	5
---	---	---	---	---	---	---	---	---	---	---	---	---	---	---	---	---	---	---	---	---	---	---	---	---	---	---	---	---	---

**Градостроительный план земельного участка подготовлен на основании заявления ООО «УКС «Камгэсэнергострой» вх. № Р 11600-6 от 27.04.16**

(реквизиты решения уполномоченного федерального органа исполнительной власти, или органа исполнительной власти субъекта Российской Федерации, или органа местного самоуправления о подготовке документации по планировке территории, либо реквизиты обращения и ф.и.о. заявителя - физического лица, либо реквизиты обращения и наименование заявителя - юридического лица о выдаче градостроительного плана земельного участка)

**Местонахождение земельного участка Республика Татарстан**

(субъект Российской Федерации)

**Город Набережные Челны**

(муниципальный район или городской округ)

(поселение)

**Кадастровый номер земельного участка 16 : 52 : 020608 : 29**

**Описание местоположения границ земельного участка участок расположен в жилом районе «Замелекесье», в 21 микрорайоне**

**Площадь земельного участка 68382 кв.м.**

**Описание местоположения проектируемого объекта на земельном участке (объекта капитального строительства) (см. чертеж градостроительного плана – места допустимого размещения зданий и сооружений)**

**План подготовлен Управлением архитектуры, градостроительного и жилищного развития Исполнительного комитета**

**Представлен Исполнительным комитетом г. Набережные Челны**

(наименование уполномоченного федерального органа исполнительной власти, или органа исполнительной власти субъекта Российской Федерации, или органа местного самоуправления)

30.06. 2016

(дата)

**Утвержден постановлением Руководителя Исполнительного комитета от 29.06.16**

**№ 3333 «Об утверждении градостроительного плана земельного участка»**

(реквизиты акта Правительства Российской Федерации, или высшего исполнительного органа государственной власти субъекта Российской Федерации, или главы местной администрации об утверждении)

**1. Чертеж градостроительного плана земельного участка и линий градостроительного регулирования**

(см. приложение)

Чертеж градостроительного плана земельного участка разработан на топографической основе в масштабе 1:1000, предоставленной МУП «Служба градостроительного развития».

Чертеж градостроительного плана земельного участка разработан 18.05.2016

Управлением архитектуры, градостроительного и жилищного развития Исполнительного комитета

(дата, наименование организации)

**2. Информация о разрешенном использовании земельного участка, требованиях к назначению, параметрам и размещению объекта капитального строительства:**

Правила землепользования и застройки города Набережные Челны, утвержденные решением Городского Совета муниципального образования город Набережные Челны Республики Татарстан от 25.10.2007г. №26/4; Решение Городского Совета № 28/15 от 19.12.2013 г. «О внесении изменений в Решение Городского Совета от 25.10.2007 № 26/4 «Об утверждении правил землепользования и застройки муниципального образования город Набережные Челны Республики Татарстан».

Генеральный план города Набережные Челны утвержденный Решением Городского Совета от 27.06.2006 г. №14/4

Согласно градостроительному зонированию (в составе правил землепользования и застройки) участок находится в зоне Ж-5 (зона многоэтажной жилой застройки 6 и более этажей).

(наименование представительного органа местного самоуправления, реквизиты акта об утверждении правил землепользования и застройки, информация обо всех предусмотренных градостроительным регламентом видах разрешенного использования земельного участка (за исключением случаев предоставления земельного участка для государственных или муниципальных нужд)

**2.1. Информация о разрешенном использовании земельного участка**

- вид разрешенного использования земельного участка, согласно договора аренды
- Дома среднеэтажной и многоэтажной жилой застройки (жилая застройка)

**Виды разрешенного использования земельных участков и объектов капитального строительства в зоне Ж- 5**

- **основные виды разрешенного использования:**

- многоквартирные жилые дома 6 этажей и выше с использованием первых этажей под объекты торговли, бытового обслуживания, связи, детские сады, аптеки, раздаточные пункты молочных кухонь, банки (отделения банков), офисные помещения, иные объекты образования, здравоохранения, социального обеспечения, культуры и спорта, направленные на удовлетворение потребностей жителей данной территории;

- общеобразовательные объекты;

- объекты дошкольного образования;

- объекты дополнительного образования детей;

- площадки детские, спортивные, хозяйственные, отдыха;
- отделения связи;
- офисные здания;
- аптеки;
- поликлиники;
- магазины товаров;
- объекты обслуживания населения (предприятия по ремонту бытовой техники, парикмахерские, ателье и др.);
- почтовые отделения;
- телефонные и телеграфные станции;
- спортзалы, спортклубы, залы рекреации (с бассейном или без);
- жилищно-эксплуатационные и аварийно-диспетчерские службы;
- спортивные площадки, теннисные корты (при условии создания санитарно-защитной зоны не менее 50м).

**- вспомогательные виды разрешенного использования:**

- гаражи, встроенные в жилые дома;
- паркинги (встроенные, пристроенные, одноэтажные или подземные);
- места парковки легковых автомобилей;
- площадки для сбора мусора.

**- условно разрешенные виды использования:**

- многоквартирные жилые дома до 6 этажей;
- жилые дома для малосемейных гостиничного типа;
- гостиницы, общежития;
- культовые объекты;
- интернаты для престарелых и инвалидов, дома ребенка, приюты, ночлежные дома;
- отделения, участковые пункты полиции;
- клубы многоцелевого и специализированного использования с ограничением по времени работы);
- компьютерные центры, интернет-кафе;
- киоски, лоточная торговля, временные павильоны розничной торговли и обслуживания населения;
- кафе, закусочные, бары, рестораны, в том числе на 1-2 этажах многоэтажных жилых домов;
- бани;
- общественные туалеты;
- многоэтажные, подземные и надземные гаражи, автостоянки на отдельном земельном участке;
- АЗС (только для легкового автотранспорта, оборудованные системой закольцовки паров бензина при условии создания санитарно-защитной зоны в 50 м);
- объекты пожарной охраны;

- объекты технического обслуживания, ремонта и мойки транспортных средств, машин и оборудования (при условии исключения малярных и жестяных работ и создания санитарно-защитной зоны не менее 50м);

- антенны сотовой, радиорелейной и спутниковой связи;

площадки для выгула собак;

- объекты благоустройства;

- озелененные территории;

- объекты транспортной инфраструктуры;

- объекты инженерной инфраструктуры.

## 2.2. Требования к назначению, параметрам и размещению объекта капитального строительства на указанном земельном участке

### Назначение объекта капитального строительства

Номер участка согласно чертежу градостроительного плана	Назначение объекта капитального строительства
1	Дома среднеэтажной и многоэтажной жилой застройки

### Предельные (минимальные и (или) максимальные) размеры земельных участков и объектов капитального строительства

Кадастровый номер	Длина (метров)	Ширина (метров)	Полоса отчуждения	Охранные зоны	Площадь земельного участка (га)	Номер объекта кап. стр-ва согласно чертежу градостр. Плана	Размер (м)		Площадь объекта кап. стр-ва (га)
							макс	мин	
	1	2	3	4	5	6	7		8
16:52:020608:29	сложной формы		-	-	6,8382	1	согласно проекту в границах минимального отступа	согласно проекту в границах минимального отступа	Определить проектом

Предельное количество этажей, предельная высота:

согласно ПЗЗ, в зонах Ж-5 - максимальная высота зданий (до конька крыши) 120 м.

Максимальный процент застройки в границах земельного участка

согласно ПЗЗ, в зонах Ж-5 - максимальный процент застройки 40 %

к архитектурно-планировочному решению: В целях совершенствования эстетики городской среды и создания благоприятных условий жизнедеятельности горожан, обеспечения санитарного, противопожарного, эстетического состояния муниципального образования объект проектировать с учетом Правил благоустройства территории муниципального образования город Набережные Челны.

Архитектурно-планировочное решение объекта должно соответствовать градостроительной ситуации, значимому месторасположению объекта с учетом существующей окружающей застройки. Микрорайон формирует застройку со стороны пр. Казанский, является градообразующим объектом. Проектирование вести согласно проекта планировки жилого района «Замелекесье». Необходимо обеспечить соответствие архитектурных и объемно-планировочных решений функциональному назначению проектируемой застройки с учетом гигиенических и социальных требований.

Минимальный отступ от границ земельного участка предусмотреть согласно чертежу градостроительного плана, с учетом противопожарных, санитарно-гигиенических, норм инсоляции и прочих действующих норм и правил. \*Место допустимого размещения объектов определить проектом. Выдержать соответствующий противопожарный разрыв от существующей АГЗС (см. чертеж). Рассмотреть возможность проведения мероприятий по реконструкции АГЗС в целях уменьшения противопожарного разрыва. Необходимо запроектировать объекты в соответствии с противопожарными, санитарно-гигиеническими нормами, нормами инсоляции и прочими действующими нормами и правилами с учетом соседних земельных участков (автомойка, СТО, кафе (кадастровый номер 16:52:020608:21), придорожный сервис (кадастровый номер 16:52:020608:14). Размер санитарно-защитной зоны может быть изменен после проведения работ по сокращению санитарно-защитной зоны в установленном порядке.

Плотность застройки должна быть принята согласно норм. Инсоляция проектируемой и существующей застройки должна соответствовать нормам. Этажность и протяженность зданий определить проектом.

Рассмотреть возможность размещения встроенно-пристроенных учреждений и предприятий повседневного пользования: офисы и объекты делового и обслуживающего назначения (при условии поэтажного разделения жилого и нежилых видов использования), согласно норм СНИП, с учетом расчетной численности населения жилой застройки. Встроенно-пристроенные объекты общественного назначения принять допустимыми согласно СНИП 31-01-2003 «Здания жилые многоквартирные». Необходимо предусмотреть отдельные входы в нежилые помещения на первых этажах.

Архитектурные и конструктивные решения разработать в соответствии с действующими нормами, правилами и инструкциями строительного проектирования, государственными стандартами. При проектировании предусмотреть мероприятия, обеспечивающие пожарную и взрывопожарную безопасность. Объекты разработать из капитальных конструкций, используя кирпич, бетон, металлоконструкции, др. В наружной отделке предусмотреть высокопрочные, качественные материалы. Внутреннюю отделку всех помещений, включая места общего пользования выполнить на высоком художественно - эстетическом уровне, используя новые качественные отделочные материалы.

Выполнить цветовое решение, визуализацию.

Места размещения средств наружной информации определить проектом или концепцией рекламного оформления объекта согласно положению о порядке

размещения рекламных конструкций и средств наружной информации на территории города.

Рассмотреть возможность установки систем внутреннего и наружного видеонаблюдения, систем кондиционирования.

к благоустройству территории:

Проектирование вести согласно проекта планировки жилого района «Замелекесье». Необходимо разработать индивидуальный проект благоустройства территории земельного участка и прилегающей территории. Генпланом необходимо предусмотреть строительство удобных пешеходных связей с применением высококачественных, высокопрочных современных покрытий. Для покрытия использовать тротуарные плиты и мелкогабаритную тротуарную плитку различных видов и цветов. Озеленение выполнить с учетом декоративных свойств деревьев и кустарников лиственных и хвойных пород, на высоком уровне садово-паркового искусства.

В жилом дворе предусмотреть размещение площадок общего пользования различного назначения: детские игровые площадки для разных возрастных групп, площадки отдыха, спортивные и хозяйственные площадки. Состав и размеры их территории определить нормами и правилами застройки. Детские игровые площадки разместить согласно разработанным стандартам безопасности и новым эстетическим требованиям.

Площадки перед подъездом дома, проездные и пешеходные дорожки должны иметь твердые покрытия. При устройстве твердых покрытий должна быть предусмотрена возможность свободного стока талых и ливневых вод.

к транспортной инфраструктуре: Проектирование вести согласно проекта планировки жилого района «Замелекесье».

Ширину автодорог и проездов принять с учетом проезда спецтехники, пожарных машин и временной парковки автотранспорта. Вместимость автомобильных парковок определить проектом из расчета количества а/парковочных мест от количества квартир согласно действующих нормативных требований. При устройстве парковок применить сертифицированное экологическое покрытие в соответствии с действующими нормами.

Места для размещения стоянок и гаражей должны соответствовать гигиеническим требованиям к санитарно-защитным зонам. Применить высококачественные, высокопрочные современные материалы и конструкции для дорожного покрытия.

к инженерной инфраструктуре: Предусмотреть подключение объектов к инженерным коммуникациям в соответствии с техусловиями эксплуатирующих организаций.

по соблюдению прав третьих лиц: Проектирование вести согласно проекта планировки жилого района «Замелекесье»



к формированию среды жизнедеятельности маломобильных групп населения: согласно п. 6.24 СНиП 2.07.01-89\*, требованиям Градостроительного кодекса РФ, СНиП 35-01-2001 «Доступность зданий и сооружений для маломобильных групп населения».

по сносу, выносу зданий и сооружений: -

иные требования -

**Иные показатели:**

смежные участки см. чертеж градостроительного плана

современное состояние и использование земельного участка: на земельном участке имеются незавершенные строительством объекты

**3. Информация о расположенных в границах земельного участка объектах капитального строительства и объектах культурного наследия**

**3.1. Объекты капитального строительства**

№ согласно чертежу Град. плана	Назначение объекта капитального строительства	Инвентаризационный или кадастровый номер	Технический или кадастровый паспорт подготовлен (дата, наименование организации (органа) государственного кадастрового учета объектов недвижимости или государственного технического учета и технической инвентаризации объектов капитального строительства)
	отсутствуют		

**3.2. Объекты, включенные в единый государственный реестр объектов культурного наследия (памятников истории и культуры) народов Российской Федерации**

№ отсутствуют,  
(согласно чертежу градостроительного плана) (назначение объекта культурного наследия)

(наименование органа государственной власти, принявшего решение о включении выявленного объекта культурного наследия в реестр, реквизиты этого решения)

регистрационный номер в реестре \_\_\_\_\_ от \_\_\_\_\_

**4. Информация о разделении земельного участка:**

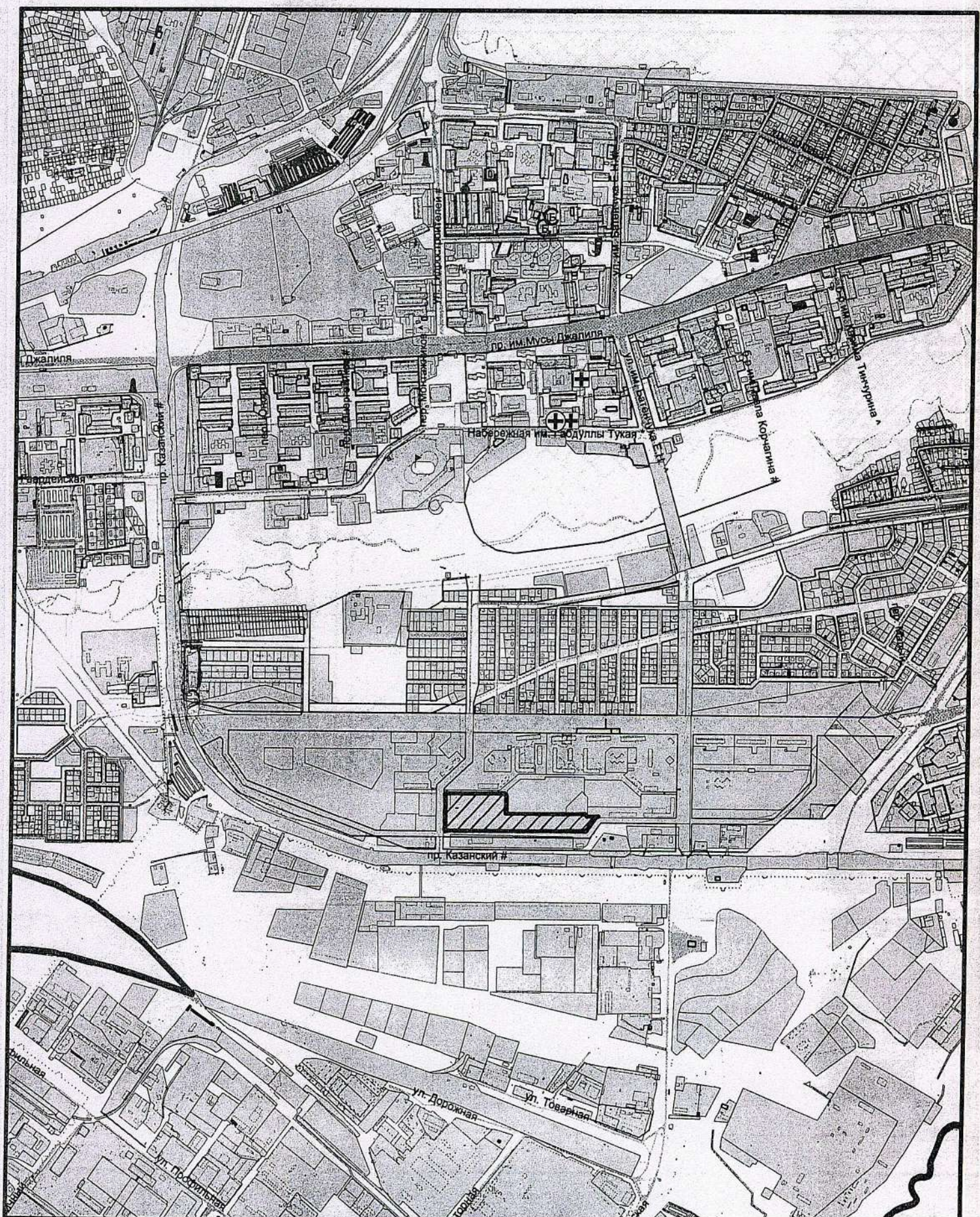
разделение земельного участка возможно при данном виде разрешенного использования земельного участка после выполнения проекта планировки и проекта межевания территории

(наименование и реквизиты документа, определяющего возможность или невозможность разделения)

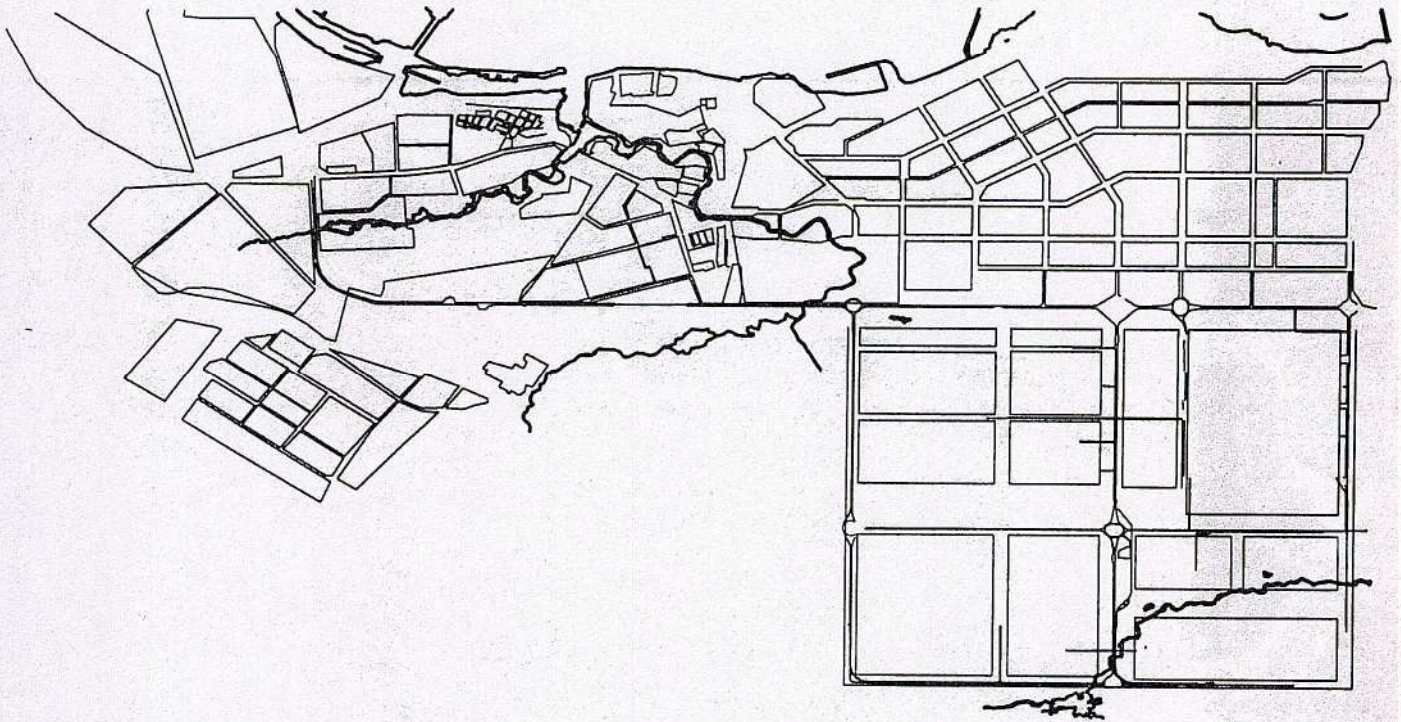
ГПЗУ получил: \_\_\_\_\_ « \_\_\_\_\_ » 2016

Ф.и.о., должность, подпись

# СИТУАЦИОННАЯ СХЕМА



МУНИЦИПАЛЬНОЕ УНИТАРНОЕ ПРЕДПРИЯТИЕ  
«СЛУЖБА ГРАДОСТРОИТЕЛЬНОГО РАЗВИТИЯ»



## ПРОЕКТ ПЛАНИРОВКИ ЗЕМЕЛЬНОГО УЧАСТКА

Кадастровый номер: 16:52:020608:29

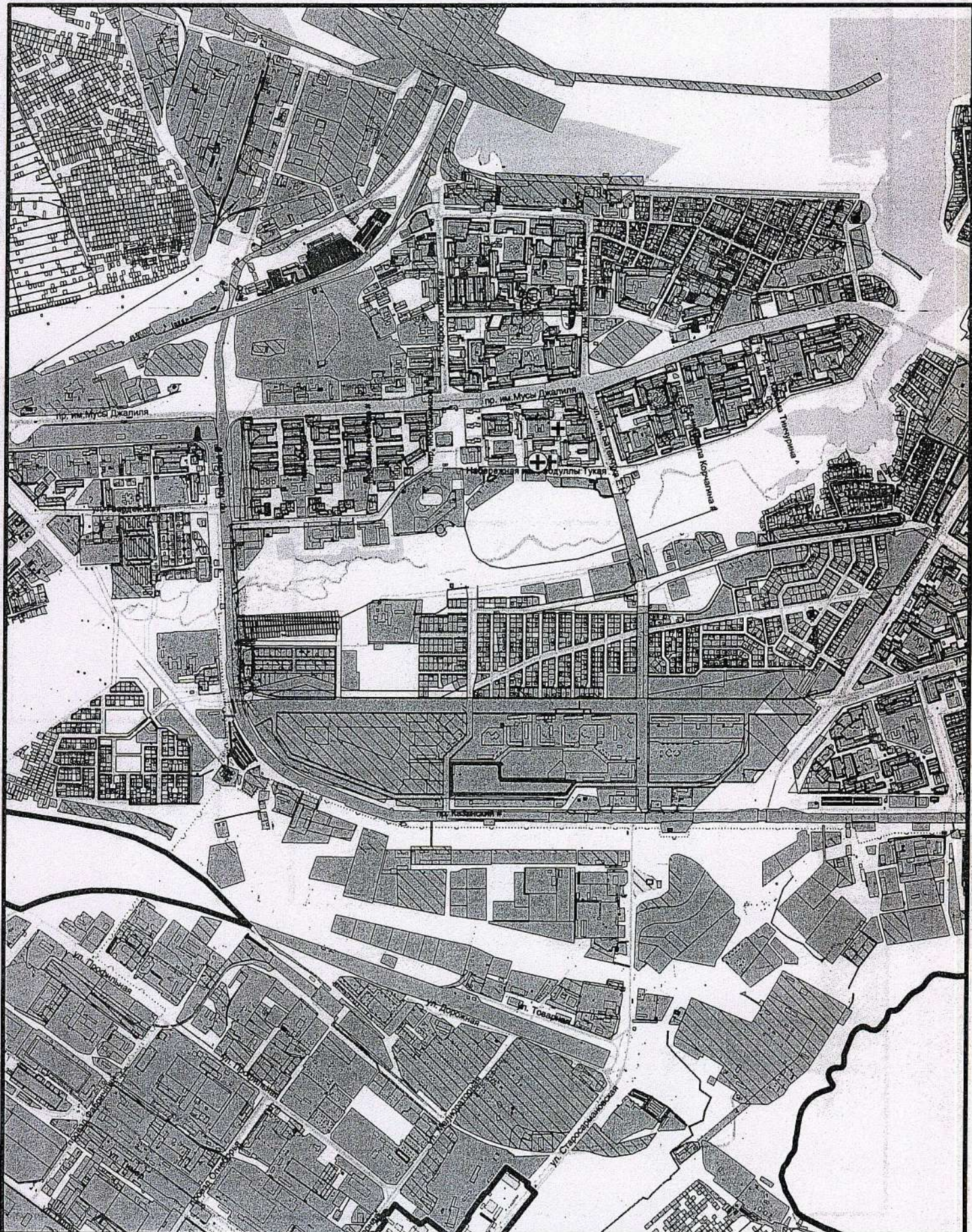
Местоположение: 21 микрорайон жилого района «Замелекесье»

Вид разрешенного использования: Дома среднеэтажной и многоэтажной жилой застройки (жилая застройка)

Заказчик: ООО «УКС «Камгэсэнергострой»

Республика Татарстан  
г. Набережные Челны

# СИТУАЦИОННАЯ СХЕМА



## Примечание к чертежу проекта планировки земельного участка

Минимальный отступ от границ земельного участка предусмотреть согласно чертежу градостроительного плана, с учетом противопожарных, санитарно-гигиенических, норм инсоляции и прочих действующих норм и правил. \*Место допустимого размещения объектов определить проектом. Выдержать соответствующий противопожарный разрыв от существующей АГЗС (см. чертеж). Рассмотреть возможность проведения мероприятий по реконструкции АГЗС в целях уменьшения противопожарного разрыва. Необходимо запроектировать объекты в соответствии с противопожарными, санитарно-гигиеническими нормами, нормами инсоляции и прочими действующими нормами и правилами с учетом соседних земельных участков (автомойка, СТО, кафе (кадастровый номер 16:52:020608:21), придорожный сервис (кадастровый номер 16:52:020608:14). Размер санитарно-защитной зоны может быть изменен после проведения работ по сокращению санитарно-защитной зоны в установленном порядке.

ФЕДЕРАЛЬНАЯ СЛУЖБА ГОСУДАРСТВЕННОЙ РЕГИСТРАЦИИ, КАДАСТРА И  
КАРТОГРАФИИ

ФИЛИАЛ ФЕДЕРАЛЬНОГО ГОСУДАРСТВЕННОГО БЮДЖЕТНОГО УЧРЕЖДЕНИЯ  
"ФЕДЕРАЛЬНАЯ КАДАСТРОВАЯ ПАЛАТА ФЕДЕРАЛЬНОЙ СЛУЖБЫ  
ГОСУДАРСТВЕННОЙ РЕГИСТРАЦИИ, КАДАСТРА И КАРТОГРАФИИ" ПО  
РЕСПУБЛИКЕ ТАТАРСТАН

**ВЫПИСКА ИЗ ЕДИНОГО ГОСУДАРСТВЕННОГО РЕЕСТРА ПРАВ НА  
НЕДВИЖИМОЕ ИМУЩЕСТВО И СДЕЛОК С НИМ**

Дата 16.05.2016

№ 16/047/007/2016-1248

На основании запроса от 13.05.2016 г., поступившего на рассмотрение 13.05.2016 г. сообщаем, что в Едином государственном реестре прав на недвижимое имущество и сделок с ним зарегистрировано:

1.	Характеристики объекта недвижимости:	
	Кадастровый (или условный) номер объекта:	16:52:020608:29
	наименование объекта:	Земельный участок
	назначение объекта:	Земли населенных пунктов, Для размещения домов среднеэтажной и многоэтажной жилой застройки (жилая застройка)
	площадь объекта:	68 382 кв. м
	инвентарный номер, литер:	
	этажность (этаж):	
	номера на поэтажном плане:	
	адрес (местоположение) объекта:	Российская Федерация, Республика Татарстан (Татарстан), г.Набережные Челны, 21 микрорайон "Замелекесье"
	состав:	
2.	Правообладатель (правообладатели):	2.1. данные о правообладателе отсутствуют
3.	Вид, номер и дата государственной регистрации права:	3.1. не зарегистрировано
4.	Ограничение (обременение) права:	
	4.1.1. вид:	Аренда
	дата государственной регистрации:	03.08.2011
	номер государственной регистрации:	16-16-30/029/2008-479
	срок, на который установлено ограничение (обременение) права:	с 19.05.2008 по 21.12.2017
	лицо, в пользу которого установлено ограничение (обременение) права:	Общество с ограниченной ответственностью "Управление капитального строительства "Камгэсэнергострой", ИНН: 1650026897, ОГРН: 1021602026390
	основание государственной регистрации:	Договор аренды земельного участка от 16.04.2008 №948-А3, выдавший орган: заключенный между Исполнительным комитетом муниципального образования г.Набережные Челны и ООО УКС "Камгэсэнергострой"; Дополнительное соглашение к Договору аренды земельного участка от 18.07.2011; Дополнительное соглашение к Договору аренды земельного участка от 16.04.2008г. №948-А3 от 28.02.2011
5.	Договоры участия в долевом строительстве:	не зарегистрировано
6.	Правопритязания:	отсутствуют
7.	Заявленные в судебном порядке	данные отсутствуют

	права требования:	
8.	Отметка о возражении в отношении зарегистрированного права:	данные отсутствуют
9.	Отметка о наличии решения об изъятии объекта недвижимости для государственных и муниципальных нужд:	данные отсутствуют

Выписка выдана: Исполнительный комитет г. Набережные Челны

Сведения, содержащиеся в настоящем документе, являются актуальными (действительными) на дату получения запроса органом, осуществляющим государственную регистрацию прав. В соответствии со статьей 7 Федерального закона от 21 июля 1997 г. №122-ФЗ "О государственной регистрации прав на недвижимое имущество и сделок с ним" использование сведений, содержащихся в настоящей выписке, способами или в форме, которые наносят ущерб правам и законным интересам правообладателей, влечет ответственность, предусмотренную законодательством Российской Федерации.

**ТЕХНИК I КАТЕГОРИИ**

(должность уполномоченного должностного лица органа, осуществляющего государственную регистрацию прав)

(подпись, М.П.)

Яруллина А. А.

(фамилия, инициалы)

Получение заявителем выписки из ЕГРП для последующего предоставления в органы государственной власти, органы местного самоуправления и органы государственных внебюджетных фондов в целях получения государственных и муниципальных услуг не требуется. Данную информацию указанные органы обязаны запрашивать у Росреестра самостоятельно. (Федеральный закон от 27.07.2010 №210-ФЗ "Об организации предоставления государственных и муниципальных услуг", ч. 1, ст. 7)

КАДАСТРОВАЯ ВЫПИСКА О ЗЕМЕЛЬНОМ УЧАСТКЕ

"17" мая 2016г. № 1600/301/16-257174

1	Кадастровый номер:	16:52:020608:29	2	Лист № 1	3	Всего листов: 5
4	Номер кадастрового квартала:	16:52:020608				
5	Предыдущие номера:	16:52:020608:22	6	Дата внесения номера в государственный кадастр недвижимости: 08.06.2011		
7						
8	Кадастровые номера объектов капитального строительства: 16:52:000000:1759, 16:52:020608:2135, 16:52:020608:2147, 16:52:020608:2365					
9	Адрес (описание местоположения): установлено относительно ориентира, расположенного в границах участка Почтовый адрес ориентира: Республика Татарстан, г. Набережные Челны, 21 микрорайон "Замелекесье"					
10	Категория земель: Земли населённых пунктов					
11	Разрешенное использование: Для размещения домов среднетажной и многоэтажной жилой застройки (жилая застройка)					
12	Площадь: 68382 +/- 92 кв. м					
13	Кадастровая стоимость: 242896283,10 руб.					
14	Система координат: СК кадастрового округа					
15	Сведения о правах: Сведения о регистрации прав отсутствуют					
16	Особые отметки: —					
17	Характер сведений государственного кадастра недвижимости (статус записи о земельном участке): Сведения об объекте недвижимости имеют статус учтенные					
Дополнительные сведения:						
18	18.1	—				
18	18.2	Кадастровые номера участков, образованных из земельного участка: —				
19	Сведения о кадастровых инженерах: Насибуллина Альфия Нуруллоевна № 16-10-11, ОАО "Геополис", 13.05.2011					

инженер I категории  
(полное наименование должности)

М.П.

Л.Х. Галимуллина  
(полное наименование фамилии)



КАДАСТРОВАЯ ВЫПИСКА О ЗЕМЕЛЬНОМ УЧАСТКЕ

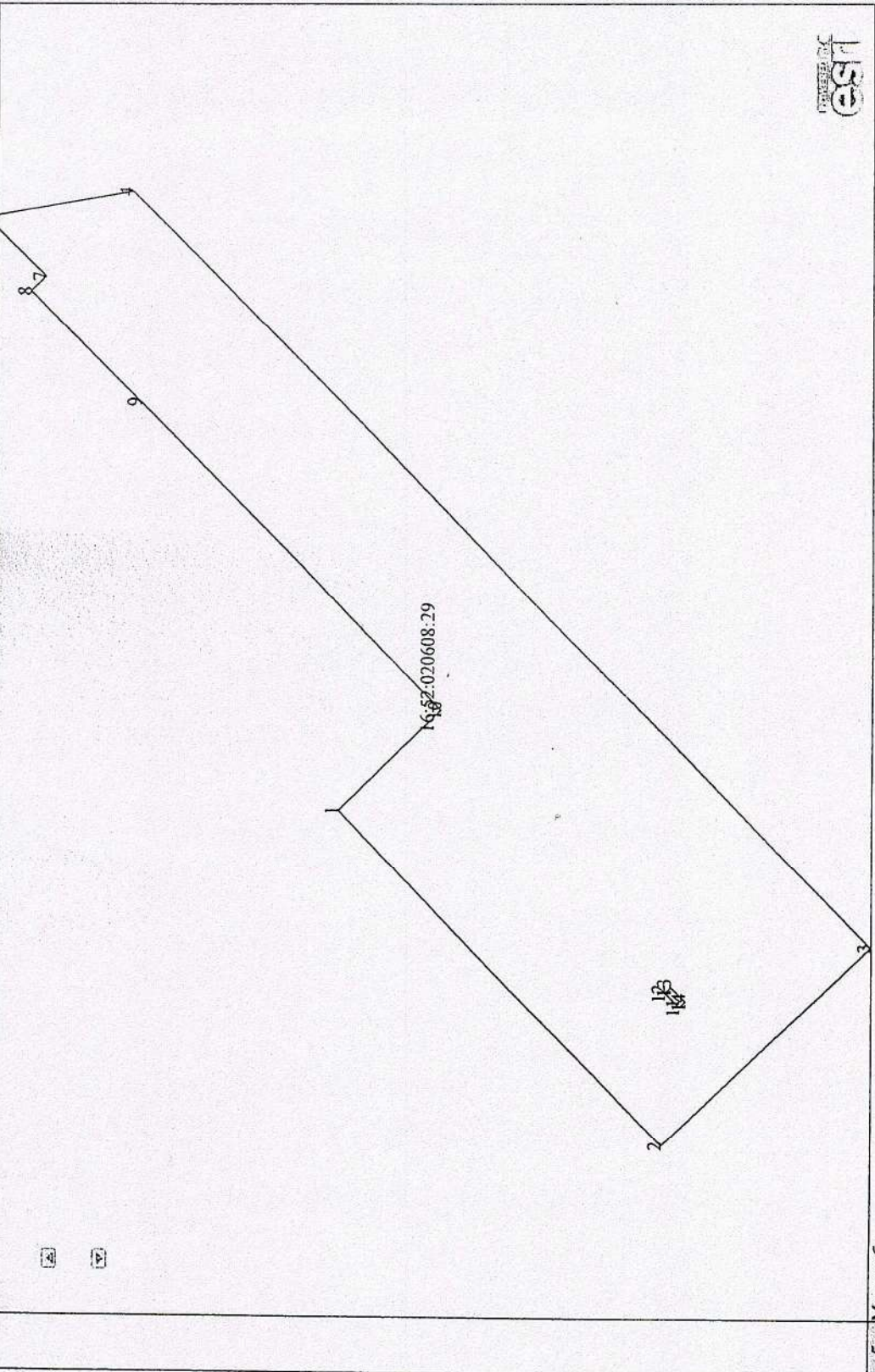
"17" мая 2016г. № 1600/301/16-257174

1 Кадастровый номер: 16:52:020608:29

4 План (чертеж, схема) земельного участка:

2 Лист № 2

3 Всего листов: 5



5 Масштаб: —

инженер I категории  
(наименование должности)

М.П.

(подпись)

Л.Х. Галимуллина  
(наименование, фамилия)

КАДАСТРОВАЯ ВЫПИСКА О ЗЕМЕЛЬНОМ УЧАСТКЕ

"17" мая 2016г., № 1600/301/16-257174

Кадастровый номер: 16:52:020608:29		Лист № 3		Всего листов: 5	
Сведения о частях земельного участка и обременениях:					
Номер п/п	Учетный номер части	Площадь (м <sup>2</sup> )	Характеристика части		
1	2	3	4		
1	—	весь	Аренда (в том числе, субаренда), Общество с ограниченной ответственностью "Управление капитального строительства "Камгээнергострой"		

инженер I категории  
(наименование должности)

М.П.

(подпись)

Л.Х. Галимуллина

(инициалы, фамилия)

КАДАСТРОВАЯ ВЫПИСКА О ЗЕМЕЛЬНОМ УЧАСТКЕ

"17" мая 2016г. № 1600/301/16-257174

Кадастровый номер: 16:52:020608:29 | Лист № 4 | Всего листов: 5

Описание местоположения границ земельного участка:

Номер п/п точки	Номер точки	Дирекционный угол	Горизонтальное проложение (м)	Описание закрепления на местности	Кадастровые номера смежных участков	Особые отметки
1	2	3	5	6	7	8
1	1	2	258.50	—	16:52:020608:5	Адрес отсутствует
2	2	3	158.99	—	16:52:020601:153	Адрес отсутствует
3	3	4	584.99	—	16:52:020608:2	Адрес отсутствует
4	4	5	75.10	—	16:52:020608:2	Адрес отсутствует
5	5	6	8.25	—	16:52:020608:28	Адрес отсутствует
6	6	7	37.72	—	16:52:020608:28	Адрес отсутствует
7	7	8	11	—	16:52:020608:28	Адрес отсутствует
8	8	9	86.45	—	16:52:020608:9	Адрес отсутствует
9	9	10	239.04	—	16:52:020608:7	Адрес отсутствует
10	10	1	80	—	16:52:020608:7	Адрес отсутствует
11	11	12	10.97	—	16:52:020608:10	Адрес отсутствует
12	12	13	4.57	—	16:52:020608:10	Адрес отсутствует
13	13	14	10.91	—	16:52:020608:10	Адрес отсутствует
14	14	11	4.49	—	16:52:020608:10	Адрес отсутствует

Инженер I категории  
(подпись)

М.П.

Л.Х. Галимуллина  
(подпись, фамилия)

КАДАСТРОВАЯ ВЫПИСКА О ЗЕМЕЛЬНОМ УЧАСТКЕ

"17" мая 2016г. № 1600/301/16-257174

Катастровый номер: 16:52:020608:29		Лист № 5		Всего листов: 5	
Описание поворотных точек границ земельного участка					
Номер точки	Координаты		Описание закрепления на местности	Особые отметки (точность определения)	
	X	Y			
1	2	3	4	5	
1	462924.19	2318235.66	Временный межевой знак	0.02	
2	462743.82	2318050.49	Временный межевой знак	0.02	
3	462629.93	2318161.43	Временный межевой знак	0.02	
4	463038.11	2318580.48	Временный межевой знак	0.02	
5	463112.09	2318567.57	Временный межевой знак	0.02	
6	463112.44	2318559.33	Временный межевой знак	0.02	
7	463086.12	2318532.31	Временный межевой знак	0.02	
8	463094	2318524.64	Временный межевой знак	0.02	
9	463033.68	2318462.71	Временный межевой знак	0.02	
10	462866.88	2318291.48	Временный межевой знак	0.02	
11	462734.71	2318127.56	Временный межевой знак	0.02	
12	462742.54	2318135.25	Временный межевой знак	0.02	
13	462739.16	2318138.33	Временный межевой знак	0.02	
14	462731.43	2318130.63	Временный межевой знак	0.02	

инженер I категории  
(подпись)

М.П.

Л.Х. Галимуллина  
(инициал, фамилия)



# ЧЕЛНЫВОДОКАНАЛ

Закрытое акционерное общество  
«ЧЕЛНЫВОДОКАНАЛ»  
г. Набережные Челны

Ябык төрдәге акционерлык жәмгыяте  
«ЧЕЛНЫВОДОКАНАЛ»  
Яр Чаллы шәһәре

от 12.05.2014 г. № 92-137-27-2116

на № 257 от 12.05.2014г.

На вх. №2257 от 13.05.14г.

Генеральному директору  
Управления капитального  
строительства  
«Камгэсэнергострой»  
А.Н.Петрову

## ТЕХНИЧЕСКИЕ УСЛОВИЯ

**ОБЪЕКТА:** жилые дома 21-01, 21-02, 21-03, 21-04, 21-05, 21-06, 21-07, 21-08, 21-09, 21-16, 21-18, 21-19 в 21 мкр. п.Замелекесье.

### ХОЗ. БЫТОВАЯ КАНАЛИЗАЦИЯ

1. Сброс стоков в централизованную систему водоотведения возможно выполнить на основании согласования владельца сетей Государственного жилищного фонда при Президенте РТ в существующую канализацию Ду630мм вдоль пр.В.Фоменко в К1-14.

2. Срок действия технических условий три года с даты их выдачи.

3. Дополнительно сообщаю, что согласно Федеральному закону №416 от 07.12.2011г. статья 18:

13. Плата за подключение (технологическое присоединение), устанавливается с учетом величины подключаемой (технологически присоединяемой) нагрузки и расстояния от точки подключения (технологического присоединения) объекта капитального строительства заявителя до точки подключения (технологического присоединения) водопроводных и (или) канализационных сетей к централизованной системе холодного водоснабжения и (или) водоотведения.

Точка подключения (технологического присоединения) устанавливается на границе земельного участка, на котором располагается объект капитального строительства заявителя.

4. Информация о плате за подключение объекта к инженерным сетям на момент выдачи технических условий, согласно Постановлению Государственного Ко-

**KAMAZ**

Хлебный проезд, 27, промзона, промышленно-коммунальная зона, г. Набережные Челны,  
Республика Татарстан, Россия, 423810,  
ЗАО «ЧЕЛНЫВОДОКАНАЛ» тел. (8552) 53-44-50 тел/факс . (8552) 53-44-60,  
ОГРН 1021602020912; E-mail: [Kanc@chvk.kamaz.net](mailto:Kanc@chvk.kamaz.net) [Http://www.chelnyvodokanal.ru](http://www.chelnyvodokanal.ru)

митета РТ по тарифам от 28.03.2014 №6-15/тп "Об установлении тарифов на подключение (технологическое присоединение) к централизованной системе

водоотведения ЗАО «ЧЕЛНЫВОДОКАНАЛ» тариф на подключение (технологическое присоединение) устанавливается согласно приложению.

Приложение: копии постановления и тариф на подключение – 1 л.

**Зам.исполнительного директора**



**А.С.Давыдов**

Л.Ю.Ендиева 53-44-79

**KAMAZ**

Хлебный проезд, 27, промзона, промышленно-коммунальная зона, г. Набережные Челны,  
Республика Татарстан, Россия, 423810,  
ЗАО «ЧЕЛНЫВОДОКАНАЛ» тел. (8552) 53-44-50 тел/факс . (8552) 53-44-60,  
ОГРН 1021602020912; E-mail: [Kanc@chvk.kamaz.net](mailto:Kanc@chvk.kamaz.net) [Http://www.chelnyvodokanal.ru](http://www.chelnyvodokanal.ru)

Закрытое акционерное общество  
«ЧЕЛНЫВОДОКАНАЛ»  
г. Набережные Челны

Ябык төрдөгө акционерлык жөмгыяте  
«ЧЕЛНЫВОДОКАНАЛ»  
Яр Чаллы шеһере

от 17.08.2014 г. № 92-134/27-3830

на № 346 от 23.06.2014г.

На вх. №3080 от 23.06.14г.

Генеральному директору  
Управления капитального  
строительства  
«Камгэсэнергострой»  
А.Н.Петрову

## ТЕХНИЧЕСКИЕ УСЛОВИЯ

**ОБЪЕКТА:** жилые дома 21-01, 21-02, 21-03, 21-04, 21-05, 21-06, 21-07, 21-08, 21-09, 21-16, 21-18, 21-19 в 21 мкр. п.Замелекесье.

### ВОДОСНАБЖЕНИЕ

1. Подключение к централизованной системе водоснабжения возможно выполнить на основании согласования владельца сетей Государственного жилищного фонда при Президенте РТ к существующему водопроводу Ду315мм вдоль ж/домов 21-20, 21-21 в ВК-1(14), ВК-3(16).

2. Срок действия технических условий три года с даты их выдачи.

3. Дополнительно сообщая, что согласно Федеральному закону №416 от 07.12.2011г. статья 18:

13. Плата за подключение (технологическое присоединение), устанавливается с учетом величины подключаемой (технологически присоединяемой) нагрузки и расстояния от точки подключения (технологического присоединения) объекта капитального строительства заявителя до точки подключения (технологического присоединения) водопроводных и (или) канализационных сетей к централизованной системе холодного водоснабжения и (или) водоотведения.

Точка подключения (технологического присоединения) устанавливается на границе земельного участка, на котором располагается объект капитального строительства заявителя.

4. Информация о плате за подключение объекта к инженерным сетям на момент выдачи технических условий, согласно Постановлению Государственного Ко


**KAMAZ**

Хлебный проезд, 27, промзона, промышленно-коммунальная зона, г. Набережные Челны,  
Республика Татарстан, Россия, 423810,  
ЗАО «ЧЕЛНЫВОДОКАНАЛ» тел. (8552) 53-44-50 тел/факс. (8552) 53-44-60,  
ОГРН 10:21602020912; E-mail: [Kanc@chvk.kamaz.net](mailto:Kanc@chvk.kamaz.net); [Http://www.chelnyvodokanal.ru](http://www.chelnyvodokanal.ru)

митета РТ по тарифам от 28.03.2014 №6-14/гп "Об установлении тарифов на подключение (технологическое присоединение) к централизованной системе холодного водоснабжения ЗАО «ЧЕЛНЬВОДОКАНАЛ» тариф на подключение (технологическое присоединение) устанавливается согласно приложению.

Приложение: копии постановления и тариф на подключение – 1 л.

Зам.исполнительного директора



А.С.Давыдов

Л.Ю.Евдеева 53-44-79

**KAMAZ**

Хлебный проезд, 27, промзона, промышленно-коммунальная зона, г. Набережные Челны,  
Республика Татарстан, Россия, 423810,  
ЗАО «ЧЕЛНЬВОДОКАНАЛ» тел. (8552) 53-44-50 тел/факс. (8552) 53-44-60,  
ОГРН 1021602020912; E-mail: [Kanc@chvk.kamaz.net](mailto:Kanc@chvk.kamaz.net) [Http://www.chelnyvodokanal.ru](http://www.chelnyvodokanal.ru)



Муниципальное Унитарное  
Предприятие

«Шәһәр Уты»



423831, Татарстан  
Яр Чаллы, Промкомзона,  
а/я 20, т/факс (8552) 44-29-43

К/СЧЕТ - 3010181000000000805  
Р/С - 40602810903537001534  
БИК - 049205805  
БАНК ОАО «АК БАРС»  
ИНН/КПП - 1650076496/165001001

Муниципальное Унитарное  
Предприятие

«Горсвет»

адрес: 423831, Татарстан  
Набережные Челны, Промкомзона,  
а/я 20, т/факс (8552) 44-29-43  
E-mail: ChelnyGorsvet@list.ru

« 24 » ноября 2014 г.

№ 051/458

На исх № 10-08/624 от 14.11.2014г.

Генеральному директору  
ООО УКС «Жамгэсэнергострой»  
А.Н. Петрову

Технические условия на проектирование  
наружного освещения «Жилых домов 21-04 и 21-05 в 21 микрорайоне жилого  
района «Замелекесье» г. Набережные Челны РТ»

Для проектирования наружного освещения «Жилых домов 21-04 и 21-05 в 21  
микрорайоне жилого района «Замелекесье» г. Набережные Челны РТ»  
необходимо:

1. Запросить отпуск расчетной мощности в НЧЭС ОАО «Сетевая компания» Татэнерго и заключить договор на оказание услуг по осуществлению технологического присоединения сетей наружного освещения.
2. Разработать проект от вновь проектируемого шкафа управления (далее ШНО), установленного за пределами ТП (ТП по тех. условиям НЧЭС). В технических условиях, выданных НЧЭС, отдельной строкой должна быть указана максимальная мощность присоединяемых энергопринимающих устройств наружного освещения.
3. Для защиты от несанкционированного доступа к оборудованию и цепям расчетного учета шкаф (ШНО) выполнить из листа не менее 2мм антивандального исполнения с двумя запорами под два навесных замка. Рекомендуем принять ШНО типа И710-54-73, производитель ООО ПК «Электропит» г. Набережные Челны
4. Проектом предусмотреть
  - 4.1. Распределительные линии выполнить пятижильным кабелем АВББШв- 1,0кВ. Сечение кабеля определить проектом, но сечение токопроводящей жилы не должно быть меньше 16мм<sup>2</sup> (с учетом перспективного подключения).
  - 4.2. Защиту проектируемой кабельной линии при пересечениях с другими инженерными коммуникациями выполнить полиэтиленовой трубой d=63мм.  
Толщина стенки трубы 4,5мм
  - 4.3. Все отходящие линии отвления должны быть запитаны от шкафа управления.
  - 4.4. На отходящие линии установить плавкие предохранители типа ППНН.  
Номинальный ток определить проектом.
  - 4.5. Установку электронного таймера серии Т02.
  - 4.6. Установку опор согласно нормативным документам с обеспечением

подъездных путей к опорам освещения для обслуживания наружного освещения. Тип опор принять ОВМ-6 (опора металлическая многогранная) с горячим оцинкованием и монтажным окном.

4.7. Установку консольных светильников типа ЖКУ-16-100-003-У1 с лампами SON-T Норматив освещенности определить в соответствии со СНиП 23-05-95., СП 52.13330.2011

5. Для организации учета электроэнергии: Учет выполнить в соответствии с действующими «Правилами устройства электроустановок», «правилами технической эксплуатации электроустановок потребителей», «Правилами учета энергии».

5.1. В ШНО установить трехфазный электронный прибор учета с трансформаторами тока типа Меркурий-230 ART-03 PQRSN с профилем мощности класса точности не ниже 1,0. Электросчетчик должен иметь клеймо о госповерке с давностью не более 12 месяцев на момент предъявления представителю МУП «Горсвет».

5.2 Установку трансформаторов тока с возможностью их опломбирования; тип и коэффициент трансформации определить проектом. Трансформаторы тока должны иметь класс точности не ниже 0,5 и свидетельство о госповерке с давностью не более 12 месяцев на момент предъявления представителю МУП «Горсвет».

6. Проект должен пройти процедуру согласования в установленном порядке, в том числе МУП «Горсвет», на предмет соответствия техническим требованиям.

7. Техническая приемка сетей наружного освещения Заявителя осуществляется комиссией с участием представителя МУП «Горсвет». Акт о выполнении технических условий и приемка сетей наружного освещения на баланс МУП «Горсвет» будут выполнены после проверки выполнения технических условий и технического осмотра сетей наружного освещения Заявителя представителем МУП «Горсвет».

8. Настоящие технические условия действительны сроком на один год со дня регистрации, после чего требуют пересмотра.

Директор предприятия



Р.М. Гильфанов

от «05» авг 2016 г. № 16.0379/16

УТВЕРЖДАЮ:

Директор

Филиала ОАО «Генерирующая компания» -  
«Набережночелнинские тепловые сети»



А.З. Зайнуллин

«\_\_\_» \_\_\_\_\_ 2016г.

### ТЕХНИЧЕСКИЕ УСЛОВИЯ

#### на технологическое присоединение к сетям теплоснабжения

Основание: исх. № 10-08/616/2 от 25 декабря 2015г.

Заявитель: ООО УКС «Камгасэнергострой»

Юридический адрес: 423807, Республика Татарстан, г. Набережные Челны,  
ул. Гидростроителей, д. 21.

Фактический адрес: 423807, Республика Татарстан, г. Набережные Челны,  
ул. Гидростроителей, д. 21.

Тел./факс: (8552) 70-27-71, 70-26-13, 77-79-54.

Действительно до 20.01.2019г.

Объект: Жилой дом 21-05, расположенный по адресу: Республика Татарстан, г. Набережные  
Челны, 21 микрорайон, жилой район «Замелекесье».

#### Проектные данные:

1. Присоединение возможно от тепловых сетей 21 комплекса Замелекесье.
2. Возможная точка подключения: трубопроводы тепловой сети в УТ-11.
3. Располагаемый напор в точке присоединения: 10,94 .. 21,66 м.в.ст. (зимний период);  
36,79 .. 49,21 м.в.ст. (летний период)
4. Полный напор в подающем трубопроводе: 153,8±3,36 м.в.ст. (зимний период);  
170,8±4,21 м.в.ст. (летний период)
5. Полный напор в обратном трубопроводе: 137,5±2 м.в.ст. (зимний период);  
127,8±2 м.в.ст. (летний период)
6. Допускаемая потеря давления на приборах учета: 2 м.в.ст. (зимний период);  
3 м.в.ст. (летний период)
7. Расчетная температура наружного воздуха для проектирования  $T = -34^{\circ}\text{C}$ .
8. Расчетный температурный график тепловой сети 150/70 $^{\circ}\text{C}$ .
9. Точка излома температурного графика при 70 $^{\circ}\text{C}$ , что соответствует +2 $^{\circ}\text{C}$  наружного воздуха
10. Отклонение среднесуточной температуры в подающем трубопроводе  $\pm 3\%$  от установленного температурного графика.
11. Среднесуточная температура в обратном трубопроводе не должна превышать заданную температурным графиком температуру более чем на 5%.
12. Максимальная дополнительная нагрузка в точке подключения – 0,804 Гкал/час:  
- отопление – 0,304 Гкал/час;  
- горячее водоснабжение – 0,5 Гкал/час.
13. Стояки и теплотребляющие приборы должны быть оборудованы запорно-регулирующей арматурой.
14. Отметка линии статического напора 177,75 м.в.ст.

15. Система ГВС должна быть подключена по закрытой схеме с установкой двухступенчатого водоподогревателя.
16. Вводные узлы учета рекомендуем расположить на расстоянии не более 2 м от внешней кромки стены внутри подключаемого объекта.
17. Узлы учета и регулирования тепловой энергии и воды встроено-пристроенных помещений должны быть выполнены отдельным ИТП после вводных узлов учета жилого дома.
18. Рекомендуем предусмотреть дистанционную передачу данных с узла учета тепловой энергии через автоматизированную систему сбора данных Филиала ОАО «Генерирующая компания» - «Набережночелнинские тепловые сети». Для передачи данных рекомендуем использовать оборудование, передающее данные через сотовую сеть (GPRS-интернет) и использующее протокол, поддерживаемый программным обеспечением «Взлет-СП».
19. Прокладку трубопроводов наружной теплосети рекомендуем выполнить в канале с установкой труб на скользящих опорах. Рекомендуем использовать стальные трубы с пенополиуретановой теплоизоляцией в защитной оболочке с системой оперативного дистанционного контроля.
20. В качестве компенсирующих устройств тепловой сети рекомендуем использовать компенсаторы сильфонного типа.
21. Расположение точки подключения согласовать с филиалом ОАО «Генерирующая компания» - НЧТС при проектировании и строительстве.

**Мероприятия, выполняемые заявителем:**

22. Разработка проектной документации наружных тепловых сетей от точки подключения до границ с инженерно-техническими сетями подключаемого объекта.
23. Разработка проектной документации тепловых сетей, расположенных внутри подключаемых объектов, в том числе отдельные разделы: узлы учета, отопление и вентиляция включая ИТП.
24. Согласование проектной документации в Филиале ОАО «Генерирующая компания» - НЧТС.
25. Согласование проектной документации с заинтересованными организациями в соответствии с действующими нормами и правилами.
26. Проведение работ по строительству наружных и внутренних тепловых сетей подключаемого объекта.
27. Представление гарантии качества в отношении работ по строительству и примененных материалов на срок не менее чем десять лет.

**Мероприятия, выполняемые исполнителем:**

28. Проверка выполнения заявителем условий подключения.
29. Проведение технического контроля над строительно-монтажными работами на тепловых сетях.
30. Осуществление фактического подключения объекта заявителя к системе теплоснабжения.

Главный инженер

Согласовано:  
Заместитель главного инженера  
по эксплуатации

Начальник ПТО

  
Р.К. Абдулхакимов

  
А.В. Гришанин

В.В. Полянецв

от «05» 02 2016 г. № 162375/63

УТВЕРЖДАЮ:

Директор



Филиала ОАО «Генерирующая компания» -  
«Набережночелнинские тепловые сети»

«\_\_\_\_» \_\_\_\_\_ 2016г.  
А.З. Зайнуллин

### ТЕХНИЧЕСКИЕ УСЛОВИЯ

#### на технологическое присоединение к сетям теплоснабжения

Основание: исх. № 10-08/616/1 от 25 декабря 2015г.

Заявитель: ООО УКС «Камгэсэнергострой»

Юридический адрес: 423807, Республика Татарстан, г. Набережные Челны,  
ул. Гидростроителей, д. 21.

Фактический адрес: 423807, Республика Татарстан, г. Набережные Челны,  
ул. Гидростроителей, д. 21.

Тел./факс: (8552) 70-27-71, 70-26-13, 77-79-54.

Действительно до 20.01.2019г.

Объект: Жилой дом 21-04, расположенный по адресу: Республика Татарстан, г. Набережные  
Челны, 21-микрорайон, жилой район «Замелекесье».

#### Проектные данные:

1. Присоединение возможно от тепловых сетей 21 комплекса Замелекесье.
2. Возможная точка подключения: трубопроводы тепловой сети в УТ-13.
3. Располагаемый напор в точке присоединения: 10,92...21,68 м.в.ст. (зимний период);  
36,77...49,23 м.в.ст. (летний период).
4. Полный напор в подающем трубопроводе: 153,8±3,38 м.в.ст. (зимний период);  
170,8±4,23 м.в.ст. (летний период).
5. Полный напор в обратном трубопроводе: 137,5±2 м.в.ст. (зимний период);  
127,8±2 м.в.ст. (летний период).
6. Допускаемая потеря давления на приборах учета: 2 м.в.ст. (зимний период);  
3 м.в.ст. (летний период).
7. Расчетная температура наружного воздуха для проектирования  $T = -34^{\circ}\text{C}$ .
8. Расчетный температурный график тепловой сети 150/70 $^{\circ}\text{C}$ .
9. Точка излома температурного графика при 70 $^{\circ}\text{C}$ , что соответствует +2 $^{\circ}\text{C}$  наружного воздуха.
10. Отклонение среднесуточной температуры в подающем трубопроводе  $\pm 3\%$  от установленного температурного графика.
11. Среднесуточная температура в обратном трубопроводе не должна превышать заданную температурным графиком температуру более чем на 5%.
12. Максимальная дополнительная нагрузка в точке подключения – 0,804 Гкал/час:  
- отопление – 0,304 Гкал/час;  
- горячее водоснабжение – 0,5 Гкал/час.
13. Стояки и теплопотребляющие приборы должны быть оборудованы запорно-регулирующей арматурой.
14. Отметка линии статического напора 177,75 м.в.ст.

15. Система ГВС должна быть подключена по закрытой схеме с установкой двухступенчатого водоподогревателя.
16. Вводные узлы учета рекомендуем расположить на расстоянии не более 2 м от внешней кромки стены внутри подключаемого объекта.
17. Узлы учета и регулирования тепловой энергии и воды встроено-пристроенных помещений должны быть выполнены отдельным ИТП после вводных узлов учета жилого дома.
18. Рекомендуем предусмотреть дистанционную передачу данных с узла учета тепловой энергии через автоматизированную систему сбора данных Филиала ОАО «Генерирующая компания» - «Набережночелнинские тепловые сети». Для передачи данных рекомендуем использовать оборудование, передающее данные через сотовую сеть (GPRS-интернет) и использующее протокол, поддерживаемый программным обеспечением «Взлет-СП».
19. Прокладку трубопроводов наружной теплосети рекомендуем выполнить в канале с установкой труб на скользящих опорах. Рекомендуем использовать стальные трубы с пенополиуретановой теплоизоляцией в защитной оболочке с системой оперативного дистанционного контроля.
20. В качестве компенсирующих устройств тепловой сети рекомендуем использовать компенсаторы сильфонного типа.
21. Расположение точки подключения согласовать с филиалом ОАО «Генерирующая компания» - НЧТС при проектировании и строительстве.

**Мероприятия, выполняемые заявителем:**

22. Разработка проектной документации наружных тепловых сетей от точки подключения до границ с инженерно-техническими сетями подключаемого объекта.
23. Разработка проектной документации тепловых сетей, расположенных внутри подключаемых объектов, в том числе отдельные разделы: узлы учета, отопление и вентиляция включая ИТП.
24. Согласование проектной документации в Филиале ОАО «Генерирующая компания» - НЧТС.
25. Согласование проектной документации с заинтересованными организациями в соответствии с действующими нормами и правилами.
26. Проведение работ по строительству наружных и внутренних тепловых сетей подключаемого объекта.
27. Представление гарантии качества в отношении работ по строительству и примененных материалов на срок не менее чем десять лет.

**Мероприятия, выполняемые исполнителем:**

28. Проверка выполнения заявителем условий подключения.
29. Проведение технического контроля над строительными-монтажными работами на тепловых сетях.
30. Осуществление фактического подключения объекта заявителя к системе теплоснабжения.

Главный инженер



Р.К. Абдулхакимов

Согласовано  
Заместитель главного инженера  
по эксплуатации



А.В. Гришанин

Начальник ПТО

В.В. Полянцев



"Утверждаю"  
Директор НЧЭС  
Л.Р.Зарипов  
2014г.

### ТЕХНИЧЕСКИЕ УСЛОВИЯ

для технологического присоединения к электрическим сетям ОАО «Сетевая компания» энергопринимающих устройств (электроустановок) юридических лиц, суммарная присоединенная мощность которых 670 кВт и выше

от " " 2014 г.

№ 211-76/2014-42

Филиал ОАО «Сетевая компания» Набережночелнинские электрические сети на основании договора об осуществлении технологического присоединения энергопринимающих устройств (электроустановок) разрешает присоединение (выдачу) электрической мощности Заявителю ООО УКС «Кангээнергострой» для электроснабжения жилой застройки 21 микрорайона жилого района «Замелекесье», в том числе

- 1-я очередь строительства - исполнена 17.11.2009, номер акта тех. присоединения №270;
- 2-я очередь строительства - жилой дом №21-06;
- 3-я очередь строительства - жилой дом №21-07;
- 4-я очередь строительства - жилой дом №21-04;
- 5-я очередь строительства - жилой дом №21-05;
- 6-я очередь строительства - жилой дом №21-16 с нежилыми помещениями;
- 7-я очередь строительства - жилой дом №21-01;
- 8-я очередь строительства - жилой дом №21-02;
- 9-я очередь строительства - жилой дом №21-03.

Основание: заявка №49ю от 26.02.2008г (дополнительно письмо Вх.№ЦОП-331 от 10.12.2014)

Заявитель: ООО УКС «Кангээнергострой»

Местонахождение: 423807, РТ, г. Набережные Челны, ул. Гидростроителей, 21

Почтовый адрес: 423807, РТ, г. Набережные Челны, ул. Гидростроителей, 21

Тел/факс: (8552) 70-27-71, 70-26-13 / (8552) 77-79-54

Местоположение энергопринимающего устройства (электроустановок): Респ. Татарстан, г. Набережные Челны, 21 микрорайон жилого района Замелекесье

### 1. ХАРАКТЕРИСТИКА ОБЪЕКТОВ ПРИСОЕДИНЕНИЯ

- 1.1 Максимальная мощность энергопринимающих устройств (электроустановок): 2697,5 кВт  
(в т.ч. 1-я очередь строительства - 790,0 кВт (исполнена 17.11.2009, номер акта тех. присоединения №270);
- 2-я очередь строительства - 118,3 кВт (жилой дом №21-06);
  - 3-я очередь строительства - 260,2 кВт (жилой дом №21-07);
  - 4-я очередь строительства - 181,3 кВт (жилой дом №21-04);
  - 5-я очередь строительства - 181,3 кВт (жилой дом №21-05);
  - 6-я очередь строительства - 396,0 кВт (жилой дом №21-16 - 351,0 кВт, нежилые помещения - 45,0 кВт);
  - 7-я очередь строительства - 271,5 кВт (жилой дом №21-01);
  - 8-я очередь строительства - 271,5 кВт (жилой дом №21-02);
  - 9-я очередь строительства - 353,4 кВт (жилой дом №21-03).
- 1.2 Мощность присоединяемых к сети трансформаторов: количество трансформаторных подстанций и мощность силовых трансформаторов определить проектом.
- 1.3 Режим работы: постоянный
- 1.4 Коэффициент мощности  $\cos \varphi = 0,4$
- 1.5 Категория надежности электроснабжения: II
- 1.6 Наличие нагрузок, искажающих форму кривой электрического тока: определить проектом
- 1.7 Год ввода объекта в эксплуатацию:
- 1-я очередь строительства исполнена 17.11.2009, номер акта тех. присоединения №270;
  - 2-я очередь строительства до 30.06.2016;
  - 3-я очередь строительства до 31.12.2016;
  - 4-я очередь строительства до 30.06.2017;
  - 5-я очередь строительства до 30.06.2017;
  - 6-я очередь строительства до 31.12.2017;
  - 7-я очередь строительства до 30.06.2018;
  - 8-я очередь строительства до 30.06.2019;
  - 9-я очередь строительства - до 30.06.2020.

### 2. УСЛОВИЯ ПРИСОЕДИНЕНИЯ

- 2.1 Основной источник питания: ПС 110 кВ Сидоровка, РП-24ю
- 2.2 Резервный источник питания: ПС 110 кВ Сидоровка, РП-24ю

### 3. ТОЧКИ ПРИСОЕДИНЕНИЯ

- 3.1 Точками присоединения к сетевому объекту ОАО «Сетевая компания» являются:
  - кабельные наконечники вводных кабельных линий 0,4кВ в ВРУ-0,4кВ жилых домов и нежилых помещений ж.д. №21-16, для офисных помещений - в ВРУ-0,4кВ вновь проектируемых ТП
- 3.2 Заявляемый уровень напряжения: 0,38 кВ
- 3.3 Граница балансовой принадлежности устанавливается: на контактах присоединения питающей линии ОАО «Сетевая компания» в ВРУ-0,4кВ жилых домов и нежилых помещений ж.д. №21-16, для офисных помещений - в ВРУ-0,4кВ вновь

проектируемых ТП. Границу эксплуатационной ответственности определить эксплуатационной инструкцией, заключаемой между потребителем и предприятием электрических сетей.

#### 4. МЕРОПРИЯТИЯ, ОСУЩЕСТВЛЯЕМЫЕ СЕТЕВОЙ ОРГАНИЗАЦИЕЙ:

- 4.1 По 1-й очереди – мероприятия выполнены полностью, этап исполнен 17.11.2009, номер акта технологического присоединения №270.
- 4.2 По 2-й очереди:
- 4.2.1 Реконструкция в РП-24ю с установкой ячеек в РУ-6кВ – 2шт. Тип и номиналы оборудования определить проектом;
- 4.2.2 Строительство КЛ-6 кВ от вновь установленных ячеек в РУ-6кВ РП-24ю до вновь проектируемой 2БКТП -1250кВА 0,880км, ГНБ нет.
- 4.2.3 Установка 2БКТП – 1250кВА – 1шт. Место установки ТП определить проектом.
- 4.2.4 Строительство КЛ-0,38 кВ от РУ-0,4кВ вновь проектируемой 2БКТП до ВРУ-0,4кВ жилого дома 21-06 – 0,170км, ГНБ нет.
- 4.3 По 3-й очереди:
- 4.3.1 Строительство КЛ-0,38 кВ от РУ-0,4кВ вновь проектируемой 2БКТП до ВРУ-0,4кВ (2шт.) жилого дома 21-07 – 0,950км, ГНБ нет.
- 4.4 По 4-й очереди:
- 4.4.1 Строительство КЛ-0,38 кВ от РУ-0,4кВ вновь проектируемой 2БКТП до ВРУ-0,4кВ жилого дома 21-04 – 0,470км, ГНБ нет.
- 4.5 По 5-й очереди:
- 4.5.1 Строительство КЛ-0,38 кВ от РУ-0,4кВ вновь проектируемой 2БКТП до ВРУ-0,4кВ жилого дома 21-05 – 0,290 км, ГНБ нет.
- 4.6 По 6-й очереди:
- 4.6.1 Строительство КЛ-0,38кВ от РУ-0,4кВ ТП 21-1ю до ВРУ-0,4кВ (5шт.) жилого дома 21-16, на ж.д. – 1,485 км, ГНБ нет; на нежилые помещения – 0,300км, ГНБ нет.
- 4.7 По 7-й очереди:
- 4.7.1 Строительство КЛ-0,38 кВ от РУ-0,4кВ вновь проектируемой 2БКТП до ВРУ-0,4кВ (3шт.) жилого дома 21-01 – 0,900км, ГНБ нет.
- 4.8 По 8-й очереди:
- 4.8.1 Строительство КЛ-0,38 кВ от РУ-0,4кВ вновь проектируемой 2БКТП до ВРУ-0,4кВ(3шт.) жилого дома 21-02 – 0,850км, ГНБ нет.
- 4.9 По 9-й очереди:
- 4.9.1 Строительство КЛ-0,38 кВ от РУ-0,4кВ вновь проектируемой 2БКТП до ВРУ-0,4кВ (3шт.) жилого дома 21-03 – 2,0км, ГНБ нет.
- Марку и сечение кабельных линий по каждой очереди определить проектом.
- 4.10 Фактическое присоединение.
- 4.11 Поддержание качества электроэнергии в точке передачи в соответствии с ГОСТ 32144-2013. Значение отклонения напряжения в точке передачи электрической энергии равно  $\pm 10\%$  от номинального или согласованного значения напряжения электрической сети. Нормально и предельно допустимые значения отклонения частоты равны  $\pm 0,2\text{Гц}$  и  $\pm 0,4\text{Гц}$  соответственно.

#### 5. Расчетные величины токов КЗ в точке присоединения:

- 5.1 Значение периодической составляющей ТКЗ на шинах 6кВ РП-24ю: max – 6762 А, min – 5968 А;
- 5.2 Ток однофазного замыкания на землю в сети 2 А;
- 5.3 Время действия релейной защиты – 0,6 сек.

#### 6. МЕРОПРИЯТИЯ, ОСУЩЕСТВЛЯЕМЫЕ ЗАЯВИТЕЛЕМ:

- 6.1 Монтаж необходимого количества ВРУ-0,4кВ на объектах. При необходимости предусмотреть АВР-0,4кВ в ВРУ объектов.
- 6.2 Организовать коммерческий учет электроэнергии согласно действующим «Правилам устройства электроустановок», «Правилам технической эксплуатации электроустановок потребителей», «Правилам учета электрической энергии», «Типовой инструкции по учету электроэнергии при ее производстве, передаче и распределении» РД 34.09.101.94, Постановлению Правительства РФ №442 «О функционировании розничных рынков электрической энергии, полном и (или) частичном ограничении режима потребления».
- 6.2.1. Предусмотреть расчетный учет на границе балансовой принадлежности и эксплуатационной ответственности: для жилых домов и нежилых помещений ж.д. №21-16 – в ВРУ-0,4кВ жилых домов и нежилых помещений ж.д. №21-16, для офисных помещений – в РУ-0,4кВ вновь проектируемых ТП.
- 6.2.2. Требования к измерительным комплексам: установить многотарифные трехфазные счетчики электроэнергии с профилем мощности класса точности не ниже 1,0, интерфейсом RS-485 и портом IRDA; трехфазные электросчетчики должны иметь клеймо о госповерке давностью не более 12 месяцев на момент предъявления представителю филиала ОАО «Сетевая компания»; установить трансформаторы тока с возможностью их опломбирования; тип и коэффициент трансформации трансформаторов тока определить проектом. Трансформаторы тока должны иметь класс точности не ниже 0,5 и свидетельство о госповерке с давностью не более 12 месяцев на момент предъявления представителю филиала ОАО «Сетевая компания»; при токовых нагрузках до 100 А применить трехфазные счетчики непосредственного включения.
- 6.2.3. Требования к оборудованию передачи данных со счетчиков электрической энергии во ВРУ многоквартирных жилых домов:
- предусмотреть установку УСПД во ВРУ многоквартирных жилых домов, обеспечить каналы связи (GPRS, GSM) и передачу информации об электропотреблении с расчетных счетчиков в центр сбора данных филиала ОАО «Сетевая компания»;
  - обеспечить подключение всех счетчиков электрической энергии, установленных во ВРУ к оборудованию передачи данных;
  - выбор типа кабеля информационных магистралей производить в соответствии с рекомендациями EIA RS-485.
- 6.2.4. Все средства измерений, являющиеся компонентами измерительного комплекса, должны быть сертифицированы на безопасность применения, внесены в Госреестр средств измерений РФ, иметь полный комплект технической документации.

Юридическая группа  
филиал НчЭС  
ОАО «Сетевая компания»



- 6.2.5. Предусмотреть защиту от несанкционированного доступа к оборудованию и цепям расчётного учета
- 6.2.6. Во вторичных цепях трансформаторов тока предусмотреть установку испытательных коробок для технического обслуживания счетчиков, подключения других электрических приборов образцовых счетчиков без отключения нагрузки.
- 6.2.7. Предусмотреть электрическое освещение для снятия показаний и осмотр счетчиков без снятия пломб, а также контроля целостности пломб маркеров цепей учета.
- 6.2.8. Тип базового оборудования и оборудования передачи данных системы коммерческого учета согласовать в НЧЭС филиале ОАО "Сетевая компания" (в ОСУЭИТА, пр.Московский, д.114, тел.74-56-11) до начала проектирования.
- 6.2.9. Приемку системы коммерческого учета жилого дома провести в присутствии представителей филиала ОАО "Сетевая компания" и предприятия гарантирующего поставщика электрической энергии.
- 6.2.10. Произвести опломбирование приборов учёта на момент подачи напряжения.
- Требования к электроустановке: Места установки устройств защитного отключения определить проектом.
- 6.5 При наличии электроприемников, влияющих на качественные показатели электроэнергетики, список электроприемников предоставить в Набережночелнинские электрические сети. Предусмотреть комплекс технических мероприятий, исключающих ухудшение качества электрической энергии и обеспечивающих соблюдение норм, установленных ГОСТ 32144-2013. Обеспечение качества электроэнергии отразить в проекте.
- 6.6 В соответствии с требованиями по компенсации реактивной мощности, утвержденными приказом Минпромэнерго России от 23 февраля 2007г. № 49, проектом предусмотреть мероприятия, обеспечивающие поддержание  $\text{tg } \varphi$  на уровне, указанном в п. 1.4 настоящих ТУ.

### 7. ДОПОЛНИТЕЛЬНЫЕ ТЕХНИЧЕСКИЕ ТРЕБОВАНИЯ:

- 7.1 Проектном предусмотреть установку агрегатов бесперебойного питания для отдельных энергопринимающих устройств, в работе которых возникают сбои при технологических посадках и кратковременных перерывах напряжения в сети внешнего электроснабжения.
- 7.2 При необходимости установки автономных источников питания для энергопринимающих устройств:
- разработать схему присоединения автономных источников питания к электросетевому хозяйству Заявителя;
  - согласовать схему присоединения автономных источников питания с филиалом ОАО «Сетевая компания» Набережночелнинские электрические сети и Энергосбытовой организацией;
  - предусмотреть технические мероприятия, исключающие параллельную работу основного и автономного источника питания, и исключающие подачу обратного напряжения от автономного источника питания на основной источник питания.
  - Установку автономных источников питания выполнить в соответствии с требованиями Постановления Правительства РФ от №442.
  - Если включение автономных источников питания происходит после исполнения договора об осуществлении технологического присоединения (выполнения технических условий), необходимо вносить соответствующие изменения в однолинейные схемы присоединения объекта (Оперативное соглашение, акт разграничения балансовой принадлежности электрических сетей, акт разграничения эксплуатационной ответственности сторон).

### 8. ТРЕБОВАНИЯ К ПРОЕКТИРОВАНИЮ:

- 8.1 Проектирование выполнить в соответствии с
- «Правилами устройства электроустановок» (7 изд. с исправлениями);
  - Действующими нормами технологического проектирования;
  - Действующими техническими требованиями к энергопринимающим устройствам;
  - Действующими руководящими документами и методическими указаниями.
- 8.2 При возникновении вопросов подготовки площадки к строительству, выносу из зоны застройки, ликвидации и переустройству электрических сетей филиала ОАО «Сетевая компания» Набережночелнинские электрические сети - все вопросы до начала работ согласовываются с Набережночелнинскими электрическими сетями.

### 9. ЗАКЛЮЧИТЕЛЬНЫЕ ТРЕБОВАНИЯ:

- 9.1 Проектные, строительные и пусконаладочные работы по выданным техническим условиям выполняются Заявителем в пределах балансовой принадлежности за свой счет, из своих материалов и оборудования специализированными организациями, имеющими действующие лицензии.
- 9.2 Проект электроснабжения, схему включения, распределения и резервирования мощностей, обеспечения требуемой надежности системы электроснабжения от центра питания ОАО «Сетевая компания» согласовать с филиалом ОАО «Сетевая компания» Набережночелнинские электрические сети.
- 9.3 Техническая приемка энергопринимающих устройств Заявителя осуществляется комиссией с участием представителя филиала ОАО «Сетевая компания» Набережночелнинские электрические сети. Акт об осуществлении технологического присоединения будет выдан после проверки выполнения технических условий и технического осмотра энергопринимающих устройств Заявителя представителем филиала ОАО «Сетевая компания» Набережночелнинские электрические сети.
- 9.4 Включение вышеуказанной электрической мощности с учетом очередности возможно после:
- 9.4.1 Завершения мероприятий по технологическому присоединению на каждом этапе технологического присоединения как Заявителем, так и Сетевой организацией.
- 9.4.2 Получения Заявителем акта допуска уполномоченного органа федерального государственного энергетического надзора по РТ на присоединяемые энергопринимающие устройства по каждому этапу технологического присоединения;
- 9.4.3 Оформления договора электроснабжения Заявителем с гарантирующим поставщиком электрической энергии.
- 9.5 Настоящие технические условия действительны сроком до конца 30.06.2020г., после чего требуют пересмотра.

Главный инженер филиала ОАО «Сетевая компания»  
Набережночелнинские электрические сети

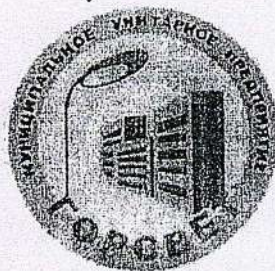


/ Хусаинов Р.И./

Муниципальное Унитарное  
Предприятие

«Шәһәр Уты»

адресы: 423831, Татарстан,  
Яр Чаллы,  
Производственный проезд, 39  
а/я 20, т/факс (8552) 47-74-61  
E-mail: ChelnyGorsvet@list.ru



К/СЧЕТ - 30101810000000000805  
Р/С - 40602810705553001534  
БИК - 049205805  
БАНК ОАО «АК БАРС»  
ИНН/КПП - 1650076496/165001001

Муниципальное Унитарное  
Предприятие

«Горсвет»

адрес: 423831, Татарстан  
Набережные Челны  
Производственный проезд, 39  
а/я 20, т/факс (8552) 47-74-61  
E-mail: ChelnyGorsvet@list.ru

« 13 » января 2016 г.

№ 05/ 5

На исх. №10-08/6 от 12.01.2016г.

Генеральному директору  
УКС «Камгэсэнергострой»  
А.Н. Петрову

/о продлении ТУ/

На Ваш запрос о продлении технических условий на проектирование сетей наружного освещения жилых домов 21-04, 21-05 в 21 микрорайоне жилого района «Замелекесье» г. Набережные Челны сообщаем следующее:

Технические условия за №05/458 от 24.11.2014 г, продлеваются с учетом внесенных ниже изменений, сроком на один год со дня регистрации.

В данные технические условия вносятся изменения, пункт 4.4, и добавочные пункты 4.8, 4.9, 4.10 технических условий читать в следующей редакции:

4.4 На отходящие линии установить автоматические выключатели.

Номинальный ток определить проектом.

4.8 В шкафу управления установить вводной автоматический выключатель

Номинальный ток определить проектом.

4.9 Установку двух контакторов, для обеспечения ночного и вечернего режимов горения.

Тип, марку, номинальный ток определить проектом.

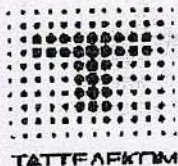
4.10 Обеспечить беспрепятственный доступ обслуживающего персонала МУП «Горсвет» и сменность электропроводки в течении срока службы эксплуатации, при прокладке кабеля под дорогами, а так же при прокладке в теле бетонных конструкций, с соблюдением мер по защите кабельных изделий от механических воздействий.

Директор предприятия

Р.М. Гильфанов

Тел. 47-74-65, ПТО

ФИЛИАЛ ПУБЛИЧНОГО АКЦИОНЕРНОГО ОБЩЕСТВА  
«ТАТТЕЛЕКОМ» НАБЕРЕЖНО-ЧЕЛНИНСКИЙ  
ЗОНАЛЬНЫЙ УЗЕЛ ЭЛЕКТРИЧЕСКОЙ СВЯЗИ  
423812 г. Набережные Челны, пр. Мира, 20/18  
тел.: (8552) 70-07-70; факс: (8552) 58-84-71  
E-mail: zues@chelny.tattelecom.ru; www.tattelecom.ru



«ТАТТЕЛЕКОМ» АЧЫК АКЦИОНЕРЛЫК ЖАМГЫЯТЕ ФИЛИАЛЫ  
ЯР ЧАЛЛЫ ЗОНА ЭЛЕКТР ЭГЕМТӨСЕ ҮЗӨГЕ  
423812, Яр Чаллы шаһаре, Тынычлык пр., 20/18  
тел.: (8552) 70-07-70; факс: (8552) 58-84-71  
E-mail: zues@chelny.tattelecom.ru; www.tattelecom.ru

«18» 01 2016 г. № 37-ИсхП ИС  
На № \_\_\_\_\_ от \_\_\_\_\_

Генеральному директору  
ООО УКС «Камгэсэнергострой»  
А.Н. Петрову

«О продлении технических условий»

В ответ на Ваше письмо № 40-ВхП ИЧЗ от 12.01.2016 года (исх. №10-08/7 от 12.01.2016 года) Набережно-Челнинский ЗУЭС сообщает, что ранее выданные «Технические условия для ООО УКС «Камгэсэнергострой» на проектирование сетей телефонизации, кабельного телевидения, радиификации, интернет для проектируемых 3-подъездных 10-этажных 117-квартирных жилых домов 21-04, 21-05 в 21 микрорайоне жилого района. Замелекесье, г. Набережные Челны» №2635-ИсхП ИЧЗ от 20.11.2014г. продлены без изменений сроком на один год с момента регистрации (с учетом изменения количества квартир в ж/домах со 117 на 147).

Заместитель генерального директора-  
начальник Набережно-Челнинского ЗУЭС

Галеев Р. К.

Главный инженер  
Набережно-Челнинского ЗУЭС

Яруллин А.Р.

Зарегистрировано в ПТО Н. Челнинского ЗУЭС № 1518. «18» Января 2016г.

**Общество  
с ограниченной  
ответственностью  
"Челны-Лифт"**



**Чиклэнгэн  
жаваплылык  
жәмгыяте  
"Челны-Лифт"**

Юридический адрес: 423814, Республика Татарстан, г. Набережные Челны, Индустриальный проезд, дом 19  
Почтовый адрес: 423814, Республика Татарстан, г. Набережные Челны, Индустриальный проезд, дом 19, а/я 30  
Р/с в ОАО «Ак Барс банк» г.Казань № 40702810005390000204, ИНН 1650291285, КПП 165001001, ОГРН 1141650015110  
К/с № 30101810000000000805, Веб-сайт: www.lift16.ru, Телефон / факс: (8552) 53-75-91, Электронная почта: lift@lift16.ru

№ 33

"15" 01 2016 г.

Генеральному директору  
ООО Управление капитального строительства  
«Камгэсэнергострой»  
А.Н. Петрову

О продлении ТУ на  
диспетчеризацию лифтов  
ж. д. 21-04, 21-05 мкр. Замелекесье

В ответ на Ваш исх. №10-08/5 от 12.01.2016 г., ООО «Челны-Лифт» сообщает что, продлевает технические условия на диспетчеризацию лифтов, выданные ранее №249 от 17.11.2014 г.

Срок действия настоящих ТУ один год.

Генеральный директор

М.И. Подсекаев

ПТО. 53-75-92

**Общество  
с ограниченной  
ответственностью  
"Челны-Лифт"**



**Чиклэнгэн  
жаваплылык  
жэмгыяте  
"Челны-Лифт"**

Юридический адрес: 423814, Республика Татарстан, г. Набережные Челны, Индустриальный проезд, дом 19  
Почтовый адрес: 423814, Республика Татарстан, г. Набережные Челны, Индустриальный проезд, дом 19, а/я 30  
Р/с в ОАО «Ак Барс банк» г. Казань № 40702810005390000204, ИНН 1650291285, КПП 165001001, ОГРН 1141650015110  
К/с № 30101810000000000805, Веб-сайт: www.lift16.ru, Телефон / факс: (8552) 53-75-91, Электронная почта: lift@lift16.ru

№ 21/9

« 17 // 2014 г.

Генеральному директору  
ООО УКС «Камгэсэнергострой»  
А.Н. Петрову

О выдачи ТУ на диспетчеризацию лифтов  
ж.д. 21-04, 21-05 в 21 мкр. жилого р-на  
«Замелекесье»

На ваш исх. №10-08/623 от 14.11.2014 г. «о выдаче технических условий на диспетчеризацию лифтов 10-ти этажных 3-х подъездных жилых домов 21-04 и 20-05 в 21 микрорайоне жилого района «Замелекесье» г. Набережные Челны», ООО «Челны-Лифт» сообщает:

Диспетчеризацию жилых домов осуществить с помощью радиоканала контроллера соединительной линии Ethernet для диспетчерской системы «ОБЪ», и предусмотреть комплекс телемеханики «ОБЪ» (г. Новосибирск, ППК «Лифт - Комплекс ДС»), с выводом в диспетчерский пункт ж.д. 17-02, пос. ЗЯБ для этого необходимо:

1. Установить на каждый лифт блок безопасности ЛБ.
2. Лифты между собой в каждом доме соединить кабелем ГПП 10x2x0,5.
3. Антенно-фидерное устройство (передающее) Wi-Fi-точки доступа стандарта Wi-Fi: IEEE 802.11b/g/n/AirMax, установить на крыше каждого строящегося дома.
4. Антенно-фидерное устройство (принимающее) Wi-Fi-точки доступа стандарта Wi-Fi: IEEE 802.11b/g/n/AirMax, установить на крыше ж.д. 17-02.

Кроме этого приобрести:

1. Межмодульный интерфейс ММИ.
2. Сервисный ключ механика СК-М на каждый лифт.
3. Моноблок (Контроллер Локальной Шины) КЛШ-КСЛ Ethernet.
4. Контроллер Соединительной Линии Ethernet - в диспетчерский пункт.
5. Микрофон на каждый лифт.
6. Резервный блок питания на 220В - 2 шт.
7. РОЕ питание для антенны - 4 шт.

Проект диспетчеризации направить в наш адрес на согласование.

Одновременно напоминаем, что ООО «Челны-Лифт» имеет СВИДЕТЕЛЬСТВО №0405.00-2014-1650291285-С-023 о допуске к работам, которые оказывают влияние на безопасность объектов капитального строительства зарегистрированное в государственном реестре саморегулируемых организаций СРО-С-023-05082009.

Срок действия настоящих ТУ один год.

Генеральный директор

М.И. Подсекасов

ИСПОЛНИТЕЛЬНЫЙ КОМИТЕТ  
МУНИЦИПАЛЬНОГО ОБРАЗОВАНИЯ  
ГОРОД НАБЕРЕЖНЫЕ ЧЕЛНЫ  
РЕСПУБЛИКИ ТАТАРСТАН



ТАТАРСТАН РЕСПУБЛИКАСЫ  
ЯР ЧАЛЛЫ ШӘБӘРӘ  
МУНИЦИПАЛЬ БЕРӨМЛӘГӘ  
БАШКАРМА КОМИТЕТЫ

ЗАМЕСТИТЕЛЬ РУКОВОДИТЕЛЯ

ЖИТӘКЧЕ УРЫНБАСАРЫ

пр. Х. Туфана, 23, г. Набережные Челны, 423805

Х. Туфан пр., 23, Яр Чаллы шәһәре, 423805

Тел. (8552) 30-55-08. Факс (8552) 30-56-45. E-mail: gradostroitel@mail.ru

21.11.2013. № 05/5844

На № \_\_\_\_\_

Генеральному директору  
ООО «УКС КГЭС»  
А.Н. Петрову

Уважаемый Альберт Николаевич!

На Ваш исх. № 04-2/818 от 08.11.2013г. об организации ливневых стоков.

В связи с отсутствием финансирования строительства очистных сооружений ливневой канализации в жилом районе «Замелекесье» Исполнительный комитет согласовывает временный сброс ливневых стоков в 21 мкр. жилого района «Замелекесье» на рельеф.

Р.М. Шакиров

ТЕХНИЧЕСКИЕ УСЛОВИЯ № 16-10/09-14 от 11.09.2014  
на подключение объектов к сети газораспределения

Заказчик

УКС КаиГЭС Ал. Чельма

технические приложения: ФАП-Ал. Чельма (1 лист)

Основание для выдачи технических условий — заявление Заказчика от

02.09.2014

263-2965 от 03.09.2014

Газификация объектов в границах территории

Наименование объекта газификации, месторасположение

420000, Татарстан Респ. Набережные Челны с. Замелекское

Газоснабжение многоквартирных жилых домов. Замелекское. 21 мкр. ж.д.

21-01, 21-02, 21-03, 21-04, 21-05, 21-06, 21-07, 21-08, 21-09, 21-16

Квартальный план земельного участка: 16:02:020608\_25

Наименование объекта газификации (с/п)

Газификация

Газоснабжение объектов в границах территории газификации, перечень объектов, перечень помещений, используемых

для размещения объектов

Газоснабжение объектов

Газоснабжение объектов

Газоснабжение объектов

Газоснабжение объектов

Газоснабжение объектов

Газоснабжение объектов

Газоснабжение объектов

Газоснабжение объектов

Газоснабжение объектов

Газоснабжение объектов

Газоснабжение объектов

Газоснабжение объектов

Газоснабжение объектов

Газоснабжение объектов

Газоснабжение объектов

Газоснабжение объектов

Газоснабжение объектов

Газоснабжение объектов

Газоснабжение объектов

Газоснабжение объектов

Газоснабжение объектов

Газоснабжение объектов

Газоснабжение объектов

Газоснабжение объектов

Газоснабжение объектов

Газоснабжение объектов

Газоснабжение объектов

Газоснабжение объектов

Газоснабжение объектов

Газоснабжение объектов

Газоснабжение объектов

Газоснабжение объектов

Газоснабжение объектов

Газоснабжение объектов

Газоснабжение объектов

Газоснабжение объектов

Газоснабжение объектов

Газоснабжение объектов

Газоснабжение объектов

Газоснабжение объектов

Газоснабжение объектов

Газоснабжение объектов

Газоснабжение объектов

Газоснабжение объектов

Газоснабжение объектов

Газоснабжение объектов

Газоснабжение объектов

943,11

присл. 03-001

МПа

МПа

МПа

МПа

МПа

МПа

МПа

МПа

МПа

МПа

МПа

МПа

МПа

МПа

МПа

МПа

МПа

МПа

МПа

МПа

МПа

МПа

МПа

МПа

МПа

МПа

МПа

МПа

МПа

Не требуется

технические приложения: ФАП-Ал. Чельма (1 лист)

Не требуется

технические приложения: ФАП-Ал. Чельма (1 лист)

Не требуется

технические приложения: ФАП-Ал. Чельма (1 лист)

Не требуется

технические приложения: ФАП-Ал. Чельма (1 лист)

Не требуется

технические приложения: ФАП-Ал. Чельма (1 лист)

Не требуется

технические приложения: ФАП-Ал. Чельма (1 лист)

Не требуется

технические приложения: ФАП-Ал. Чельма (1 лист)

Не требуется

технические приложения: ФАП-Ал. Чельма (1 лист)

Не требуется

технические приложения: ФАП-Ал. Чельма (1 лист)

Не требуется

технические приложения: ФАП-Ал. Чельма (1 лист)

Не требуется

технические приложения: ФАП-Ал. Чельма (1 лист)

Не требуется

технические приложения: ФАП-Ал. Чельма (1 лист)

Не требуется

1. Заказчик обязан обеспечить разработку проектной документации. Проектные работы должны выполняться организациями, имеющими выданный лицензионный договор (Лицензия) на право осуществления работ по организации предоставления проектной документации.

2. При получении головной заявки на поставку газа необходимо письменно заявить заявку в ЗАО «Газпром межрегионгаз Казань» по адресу: 420015, РТ, г. Казань, ул. Подстанционная, дом 19, телефон: (843) 235-07-00, e-mail: gaz@kazan.gazprom.ru, gazkazan@kazan.gazprom.ru.

3. Проектные работы должны выполняться в части обеспечения рационального и эффективного использования газа в ГБУ «Управление рационального использования ГЭР» по адресу: Казань, ул. 8 Марта, д. 18, факс: (843) 299-71-03, e-mail: gaz@tm.gazprom.ru.

4. Техническое задание на узел учета газа должен быть согласовано с ГБУ «Челныгаз» по адресу: Казань, ул. 8 Марта, д. 18, факс: (843) 299-71-03, e-mail: gaz@tm.gazprom.ru.

5. Техническое задание на узел учета газа должен быть согласовано с ЗАО «Газпром межрегионгаз Казань» по адресу: Казань, ул. 8 Марта, д. 18, факс: (843) 235-07-00, e-mail: gaz@kazan.gazprom.ru, gazkazan@kazan.gazprom.ru.

- потребляемой мощности 1,5 кВт. Запроектировать заземление глубинного типа с общей заземляющей шиной и штырем.
- 3.4. Домовую распределительную сеть от телекоммуникационного шкафа запроектировать кабелем категории 5Е емкостью 25 пар исходя из 4-х пар на одну квартиру. В качестве оконечных устройств предусмотреть установку на этажах распределительных коробок на 50 пар, с замковым механизмом и установленными внутри кросс-панелями 110 типа.
- 3.5. От слаботочных щитков на этажах предусмотреть канал для прокладки кабелей до каждой квартиры. В готовом канале проложить кабель UTP категории 5Е. В качестве оконечных устройств, предусмотреть розетки типа RJ-45, розетки типа РПО (проводное вещание).
- 3.6. Для прокладки распределительных кабелей между этажами запроектировать кабельные каналы диаметром не менее 63 мм в количестве не менее 3-х. Во всех случаях предусмотреть возможность замены кабеля или их докладки без повреждения отделки здания.

#### IV. Сети телевидения.

- 4.1. Домовую распределительную сеть кабельного телевидения запроектировать по схеме «звезда» с установкой абонентских разветвителей в этажных слаботочных шкафах в антивандальных ящиках. Предусмотреть применение коаксиального кабеля марки RG-11, RG-6, пассивного оборудования с полосой пропускания 5-860 МГц.
- 4.2. Оптический узел (ОУ) разместить в ШТК согласно пункту 2.1.
- 4.3. Требования, предъявляемые к сети кабельного телевидения:  
полоса частот прямого канала 47...862 МГц;  
выходные параметры на абонентском отводе для модулированного сигнала: CNR=43 дБ, CTB=54 дБ, CSO=54 дБ, Us=68...75 дБмкВ;
- 4.4. Проектируемая сеть, в части кабельного телевидения, должна соответствовать требованиям ГОСТ Р 52023-2003 «Сети распределительные систем кабельного телевидения. Основные параметры. Технические требования. Методы измерений и испытаний».

#### V. Сети проводного вещания.

- 5.1. Домовую распределительную сеть запроектировать от телекоммуникационных шкафов до квартирных оконечных устройств в соответствии с ВСН 60-89, раздел 3. В качестве оконечных устройств, предусмотреть розетки типа РПО (проводное вещание).
- 5.2. Услуги проводного вещания будут предоставляться с использованием технологии IP-MPLS по структурированным кабельным сетям, запроектированным и построенным в соответствии с настоящими ТУ.

#### VI. Заключительные положения.

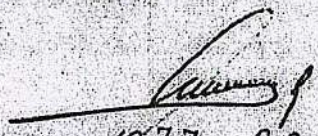
- 6.1. Настоящие ТУ действительны при наличии регистрации в ПТО Набережно-Челнинского ЗУЭС ОАО «Таттелеком».
- 6.2. Срок действия ТУ один год с момента регистрации.

Заместитель генерального директора-  
начальник Набережно-Челнинского ЗУЭС



Галеев Р. К.

Главный инженер  
Набережно-Челнинского ЗУЭС



Яруллин А.Р.

Зарегистрировано в ПТО Н. Челнинского ЗУЭС № 1277 « 20 » /1/ 2014г.





№ 20 / 11 2014 г. № 2635-ЦСКДНЧЗ  
На № \_\_\_\_\_ от \_\_\_\_\_

### Технические условия

для ООО УКС «Камгэсэнергострой» на проектирование сетей телефонизации, кабельного телевидения, радиофикации, интернет для проектируемых 3- подъездных 10-этажных 117-квартирных жилых домов 21-04, 21-05 в 21 микрорайоне жилого района. Замелекесье, г. Набережные Челны.

Технические условия разработаны по запросу от ООО УКС «Камгэсэнергострой», письмо № 3939-ВхП НЧЗ от 17.11.2014г (исх. №625 от 14.11.2014г.)

1. Разработать проектно-сметную документацию на проектирование домовой распределительной сети с прокладкой волоконно-оптического кабеля к проектируемым жилым домам 21-04, 21-05 в 21 микрорайоне жилого района Замелекесье, г. Набережные Челны.  
Проектно-сметную документацию согласовать с ОАО «Таттелеком».

### II. Наружные сети.

- 2.1. От строящегося жилого дома 21-09 (Технические условия на проектирование сетей телефонизации выданы 04.04.2014г за №693-ИсхП НЧЗ, зарегистрированы в ПТО №1163 от 04.04.2014г.) до строящихся жилых домов 21-04, 21-05 запроектировать трассу для строительства одноотверстной кабельной канализации с установкой по необходимости проходных колодцев и оборудованием кабельных вводов в дома.
- 2.2. От кабельных вводов по техническому подполью жилых домов запроектировать перфорированные кабельные лотки с крышкой, размерами не менее 200x50 мм, пригодные для укладки оптического кабеля наружного исполнения с учетом его минимально-допустимого радиуса изгиба.

### III. Сеть широкополосного доступа по технологии ETTN (Ethernet-To-The-Home) (Телефония, Интернет).

- 3.1. Проектом предусмотреть установку на 1 этаже жилых домов телекоммуникационных шкафов 19", высотой не менее 18U, шириной 600 мм, глубиной не менее 450 мм. Места установки телекоммуникационных шкафов должны обеспечивать беспрепятственный доступ обслуживающего персонала ОАО «Таттелеком», обеспечивать безопасность оборудования ОАО «Таттелеком» в случае повреждения инженерных систем здания (водо-, тепло-, газоснабжение и т.п.), обеспечивать сохранность оборудования и защиту от несанкционированного доступа.
- 3.2. Запроектировать строительство наружных мультисервисных сетей связи (линии на базе волоконно-оптического кабеля емкостью не менее 8 ОВ) от запроектированного узла доступа ОАО «Таттелеком» в строящемся жилом доме 21-09.
- 3.3. Запроектировать электропитание установленного в шкафах оборудования ОАО «Таттелеком» от системы электроснабжения здания, обеспечив максимальную бесперебойность. Подключение ШТК запроектировать до общедомовых приборов учета. Подводку систем электроснабжения и заземления предусмотреть с учетом активной

- потребляемой мощности 1,5 кВт. Запроектировать заземление глубинного типа с общей заземляющей шиной и штырем.
- 3.4. Домовую распределительную сеть от телекоммуникационного шкафа запроектировать кабелем категории 5Е емкостью 25 пар исходя из 4-х пар на одну квартиру. В качестве оконечных устройств предусмотреть установку на этажах распределительных коробок на 50 пар, с замковым механизмом и установленными внутри кросс-панелями 110 типа.
  - 3.5. От слаботочных щитков на этажах предусмотреть канал для прокладки кабелей до каждой квартиры. В готовом канале проложить кабель UTP категории 5Е. В качестве оконечных устройств, предусмотреть розетки типа RJ-45, розетки типа РПО (проводное вещание).
  - 3.6. Для прокладки распределительных кабелей между этажами запроектировать кабельные каналы диаметром не менее 63 мм в количестве не менее 3-х. Во всех случаях предусмотреть возможность замены кабеля или их докладки без повреждения отделки здания.

#### IV. Сети телевещания.

- 4.1. Домовую распределительную сеть кабельного телевидения запроектировать по схеме «звезда» с установкой абонентских разветвителей в этажных слаботочных шкафах в антивандальных ящиках. Предусмотреть применение коаксиального кабеля марки RG-11 RG-6, пассивного оборудования с полосой пропускания 5-860 МГц.
- 4.2. Оптический узел (ОУ) разместить в ШТК согласно пункту 2.1.
- 4.3. Требования, предъявляемые к сети кабельного телевидения:  
полоса частот прямого канала 47... 862 МГц;  
выходные параметры на абонентском отводе для модулированного сигнала: CNR=43 дБ, CTB=54 дБ, CSO=54 дБ, Us=68... 75 дБмкВ;
- 4.4. Проектируемая сеть, в части кабельного телевидения, должна соответствовать требованиям ГОСТ Р. 52023-2003 «Сети распределительные систем кабельного телевидения. Основные параметры. Технические требования. Методы измерений и испытаний».

#### V. Сети проводного вещания.

- 5.1. Домовую распределительную сеть запроектировать от телекоммуникационных шкафов до квартирных оконечных устройств в соответствии с ВСН 60-89, раздел 3. В качестве оконечных устройств, предусмотреть розетки типа РПО (проводное вещание).
- 5.2. Услуги проводного вещания будут предоставляться с использованием технологии IP-MPLS по структурированным кабельным сетям, запроектированным и построенным в соответствии с настоящими ТУ.

#### VI. Заключительные положения.

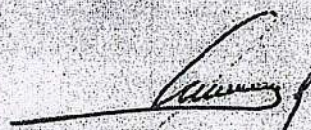
- 6.1. Настоящие ТУ действительны при наличии регистрации в ПТО Набережно-Челнинского ЗУЭС ОАО «Таттелеком».
- 6.2. Срок действия ТУ один год с момента регистрации.

Заместитель генерального директора-  
начальник Набережно-Челнинского ЗУЭС



Галеев Р. К.

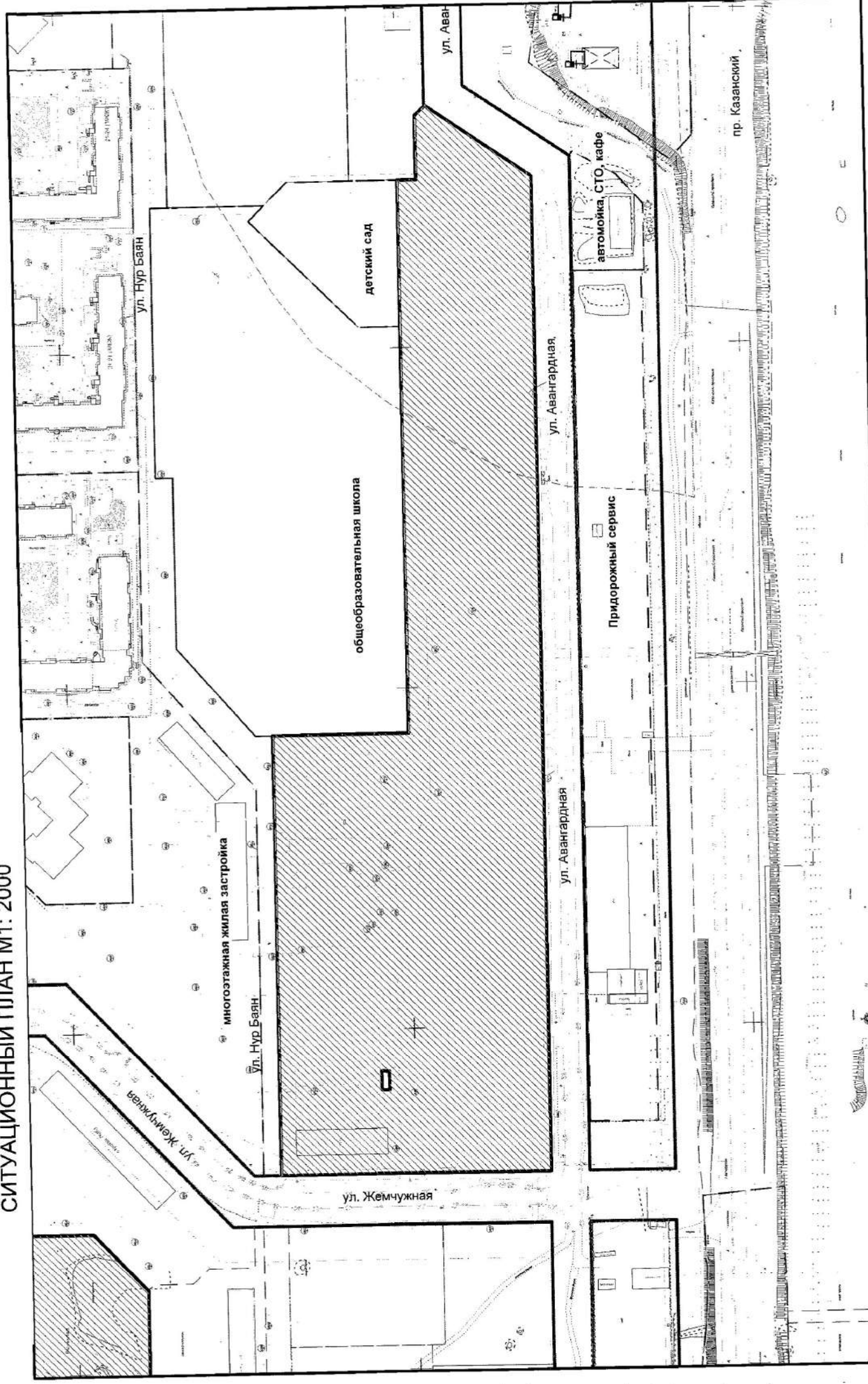
Главный инженер  
Набережно-Челнинского ЗУЭС

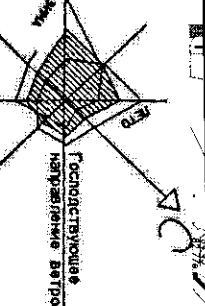


Яруллин А.Р.

Зарегистрировано в ПТО Н. Челнинского ЗУЭС № 1277 « 20 » 11 2014г.

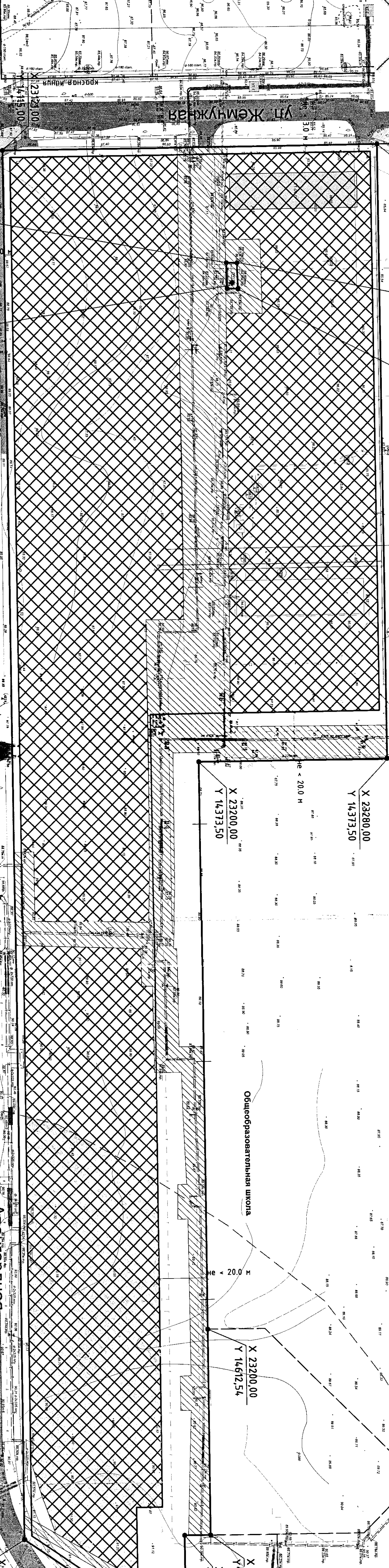
СИТУАЦИОННЫЙ ПЛАН М1: 2000





X 23280,00  
 Y 14115,00  
 X 23219,69  
 Y 14163,85  
 X 23219,94  
 Y 14174,82  
**УЛ. НҮР Баян**

Многоэтажная жилая застройка  
 ИК 2



X 23280,00  
 Y 14373,50  
 X 23200,00  
 Y 14373,50

X 23200,00  
 Y 14612,54  
 X 23189,00  
 Y 14699,00

X 23200,00  
 Y 14699,00  
 X 23189,00  
 Y 14699,00

X 23189,00  
 Y 14736,71

**УСЛОВНЫЕ ОБОЗНАЧЕНИЯ**

1	Граница земельного участка
2	Места допустимого размещения зданий и сооружений * см. текст стп. 5
3	Минимальный отступ от границ земельного участка
4	Граница земельных участков других землепользователей
5	Сервитут

**УЛ. Авангардная**

**УЛ. Авангардная**

**УЛ. Авангардная**

Придорожный сервис

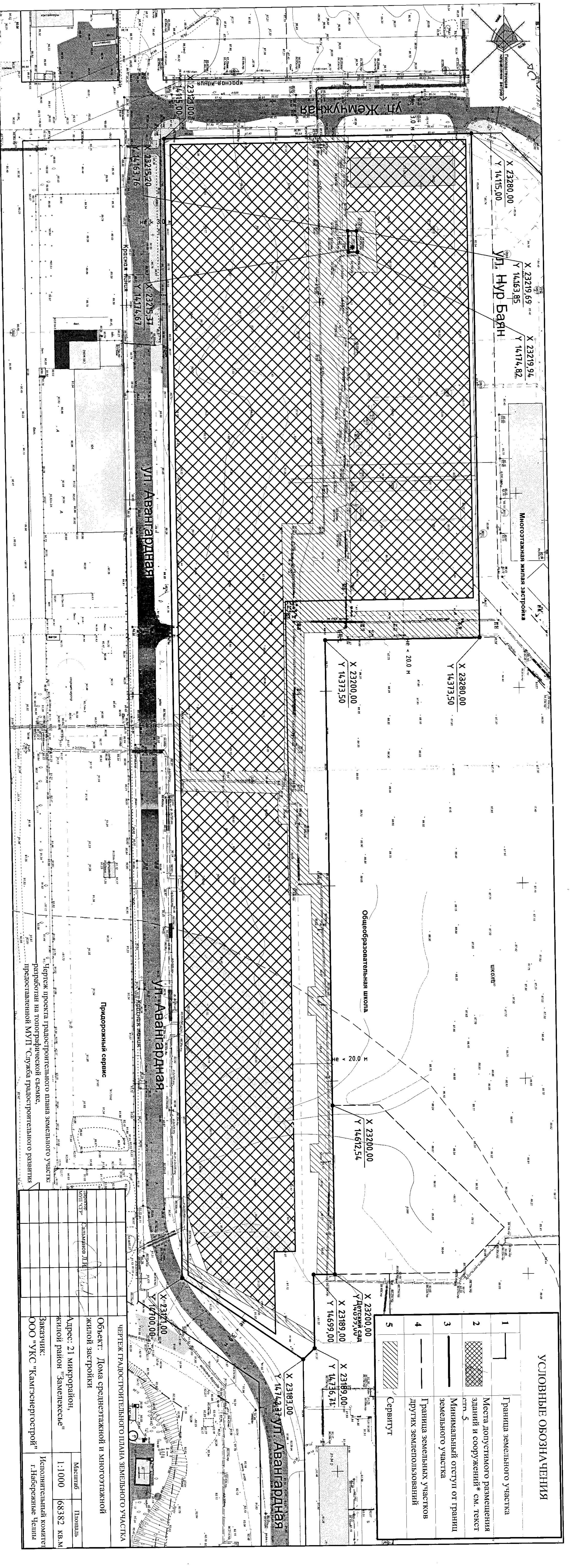
Салманов ДИ

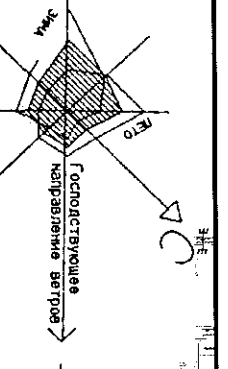
ЧРТЕЖ ГРАДОСТРОИТЕЛЬНОГО ПЛАНА ЗЕМЕЛЬНОГО УЧАСТКА

Объект: Дома среднестажной и многоэтажной жилой застройки  
 Адрес: 21 микрорайон, жилой район "Замелкееве"  
 Масштаб: 1:1000  
 Площадь: 68382 кв.м.

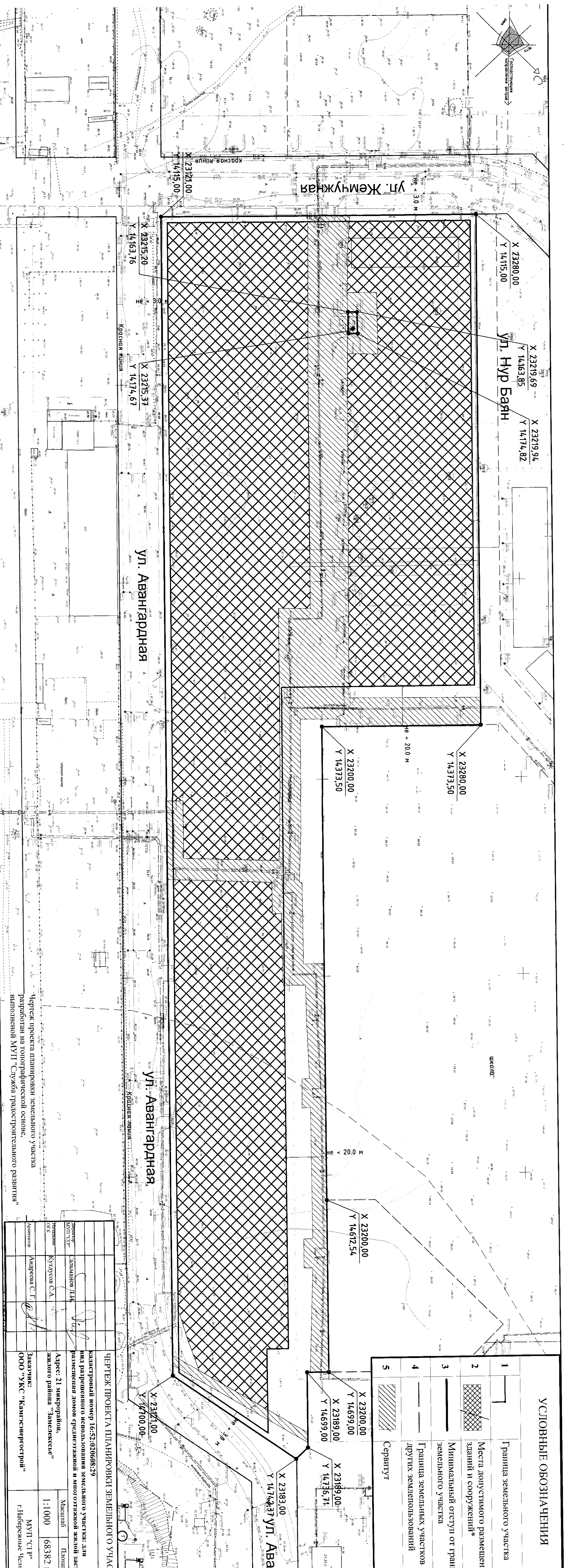
Заказчик: ООО "УКС "Камгэнергострой"  
 Исполнительный комитет г.Набережные Челны

Чертеж проекта градостроительного плана земельного участка разработан на топографической съемке, предоставленной МУП "Служба градостроительного развития"





Ул. Жемчужная  
Ул. Нур Бадн  
Ул. Авангардная



**УСЛОВНЫЕ ОБОЗНАЧЕНИЯ**

1		Граница земельного участка
2		Места допустимого размещения зданий и сооружений*
3		Минимальный отступ от границ земельного участка
4		Граница земельных участков других землепользователей
5		Сервитут

Ул. Авангардная  
Ул. Жемчужная  
Ул. Нур Бадн

Чертеж проекта планировки земельного участка разработан на топографической основе, выполненной МУП "Служба градостроительного развития"

<p>ЧЕРТЕЖ ПРОЕКТА ПЛАНИРОВКИ ЗЕМЕЛЬНОГО УЧАСТКА</p> <p>Заказный номер 16:52:020608:29</p> <p>вид разрешенного использования земельного участка: для размещения домов среднейэтажной и многоэтажной жилой застройкой жилого района "Замелкесче"</p> <p>Адрес: 21 микрорайон, жилого района "Замелкесче"</p> <p>Масштаб: 1:1000</p> <p>Площадь: 68382 кв.м</p>	
<p>Исполнитель: Кудусов С.А.</p> <p>Архитектор: Андреева С.Г.</p>	<p>МУП "СГР"</p> <p>г.Набережные Челны</p>